



DOI <https://doi.org/10.32782/naoma-bulletin-2026-5-5>

УДК 72.01

ORCID ID: 0000-0003-2567-686X

ORCID ID: 0000-0001-5659-6411

Катерина Діденко

кандидатка архітектури, доцентка,

старша наукова дослідниця

Інститут архітектури

Вільнюський технічний університет імені Гедимінаса, Литва

доцентка кафедри основ архітектурного проєктування

Харківський національний університет міського господарства

імені О. М. Бекетова, Україна

yekaterina.didenko@gmail.com

Олена Гелла

кандидатка архітектури, доцентка,

доцентка кафедри основ архітектурного проєктування

Харківський національний університет міського господарства

імені О. М. Бекетова, Україна

alena.gella@gmail.com

ПОСТСОЦІАЛІСТИЧНІ ТРАНСФОРМАЦІЇ ОСТРАВИ-ПОРУБИ: КОНФІГУРАЦІЇ АГЕНТНОСТІ ТА ІНСТРУМЕНТІВ ВПЛИВУ В УРБАНІСТИЧНОМУ СЕРЕДОВИЩІ

Анотація. *Мета дослідження* – виявити й інтерпретувати постсоціалістичні вектори трансформації Острови-Поруби як планованого соціалістичного «нового міста» через співвіднесення акторів (виконавців), інструментів і просторових шарів впливу. *Методи.* Аналіз наукових і документальних джерел та архівів у поєднанні з польовими спостереженнями; кодування даних стосовно трансформацій урбаністичного середовища структуровано за трьома блоками: актори (держава; муніципалітет / інституції; низові ініціативи), інструменти (інституційно-нормативні, майново-ринкові, містобудівно-просторові, культурно-символічні, освітньо-просвітницькі, мережеві / коаліційні, локальні практики), шари (морфологічно-планувальний; архітектурно-пластичний; символічно-кодovий). У дослідженні запропоновано аналітичну рамку, що базується на взаємодії акторів, інструментів та просторових шарів, що дає змогу трактувати постсоціалістичні трансформації як систему взаємозв'язків між інституційними суб'єктами, інструментами розвитку та матеріальною структурою міста. *Результати дослідження.* Муніципалітет формує пріоритети регенерації, мобільності та дворів і впроваджує просвітницькі інтервенції; низові актори комерціалізують вуличний фронт, заповнюють внутрішньоквартальні «пустоти» новою забудовою і змінюють режими управління будинками. Домінують муніципальні та низові практики; найбільш динамічно змінюються «пустоти», фасади та знаково-кодovі елементи, тоді як планувальний каркас і об'ємна композиція залишаються інерційними. *Висновки.* Трансформації мають характер нашарування нових економічних і управлінських режимів на відносно стійкий соціалістичний каркас; матриця «актори-інструменти-шари» придатна для порівняльного аналізу інших планованих соціалістичних районів.

Ключові слова: Острва-Поруба, соціалістичне місто, постсоціалістичні трансформації, актори, інструменти, просторові шари, міська ідентичність.

Kateryna Didenko

*PhD in Architecture, Associate Professor, Senior Researcher
Institute of Architecture*

Vilnius Gediminas Technical University, Lithuania

Associate Professor at the Department of Fundamentals of Architectural Design

O. M. Beketov National University of Urban Economy in Kharkiv, Ukraine

yekaterina.didenko@gmail.com

Olena Gella

PhD in Architecture, Associate Professor,

Associate Professor at the Department of Fundamentals of Architectural Design

O. M. Beketov National University of Urban Economy in Kharkiv, Ukraine

olena.gella@gmail.com

POST-SOCIALIST TRANSFORMATIONS OF OSTRAVA-PORUBA: CONFIGURATIONS OF AGENCY AND INSTRUMENTS OF INFLUENCE IN THE URBAN ENVIRONMENT

Abstract. *Aim.* The study aims to identify and interpret the post-socialist vectors of transformation of Ostrava-Poruba as a planned socialist “new town” by relating actors, instruments, and the spatial layers affected by their influence. *Methods.* The research combines the analysis of scholarly and documentary sources and archival materials with field observations. Data on transformations of the urban environment were coded and structured into three analytical blocks: actors (the state; the municipality/institutions; grassroots initiatives), instruments (institutional-regulatory, property-market, urban-spatial, cultural-symbolic, educational and outreach, network/coalitional, and local practices), and layers (morphological-planning; architectural-plastic; symbolic-codified). The study proposes an analytical framework based on the interaction between actors, instruments, and spatial layers, which makes it possible to interpret post-socialist transformations as a system of interrelations among institutional actors, development instruments, and the material structure of the city. *Results.* The municipality sets priorities for regeneration, mobility, and courtyards and implements educational interventions; grassroots actors commercialize the street frontage, fill intra-block “voids” with new development, and alter the management regimes of residential buildings. Municipal and grassroots practices predominate. The most dynamic changes occur in urban voids, façades, and symbolic-coded elements, while the planning framework and volumetric composition remain largely inertial. *Conclusions.* Transformations take the form of layering new economic and managerial regimes onto a comparatively stable socialist framework; the «actors–instruments–layers» matrix is suitable for comparative analysis of planned districts.

Key words: Ostrava-Poruba, socialist city, post-socialist transformations, actors, instruments, spatial layers, urban identity.

Актуальність. Уявлення про «ідеальне місто» як просторову модель бажаного соціального ладу бере початок в античній утопічній традиції, а у ХХ столітті набуває прикладного виміру в умовах централізованої держави. Соціалістичне планування інтерпретувало реформу середовища як інструмент суспільної трансформації та прагнуло сформувати стандартизовану, соціально однорідну спільноту. Масова реалізація цієї моделі була зумовлена прискореною індустріалізацією: розміщення нових підприємств біля ресурсної бази вимагало планування мобільності населення і створення нових міст та поселень для промислових робітників.

У міжвоєнних дискусіях конкурували різні сценарії «ідеального» поселення – від міста-саду Е. Говарда та міст-супутників до концепцій «агро-міста», орієнтованих на нівелювання відмінностей

між містом і селом. Зрештою домінувала модель соціалістичного міста, організованого навколо містоутворювального підприємства: регулярного й ієрархізованого за задумом, але обмеженого дефіцитами ресурсів і дисбалансом між темпами промислового та житлового будівництва. Подальша еволюція вела від утопії «планового міста» до монофункціональних утворень і житлових осередків із повним набором обслуговування, жорстко пов'язаних із виробництвом. Від другої половини 1950-х років посилювалися індустріальні методи житлобудування та пріоритет соціальної інфраструктури; у добу масового житла мікрорайонне планування розвивалося в контексті транснаціонального модерністського обміну, зокрема з урахуванням британських *new towns*, і тяжіло до відкритих схем серед великих зелених просторів із відходом від класичної вулично-квартальної

морфології. Мономіста нерідко функціонували як «місто в місті» – як райони наявних міст або як основа нових поселень, формуючись поруч із великими підприємствами та історичними центрами. Показовим прикладом такої реалізації є Острава-Поруба (Нова Острава), зведена на місці колишнього сільського осередку.

У постсоціалістичному контексті такі плановані утворення опинилися в ситуації зміни економічної бази та управлінських режимів, що актуалізувало питання їхньої адаптації та збереження ідентичності. Актуальність цієї проблематики зумовлена тим, що плановані соціалістичні райони сьогодні становлять значну частку житлового фонду постсоціалістичних міст і одночасно концентрують виклики деіндустріалізації, демографічного старіння та переозначення спадщини. Відтак аналіз механізмів постсоціалістичних трансформацій таких районів має безпосередній зв'язок із практичними завданнями регенерації та ревіталізації, просторового управління та формування політик охорони ідентичності середовища, релевантних також для українських міст.

Попри значну кількість досліджень, присвячених соціалістичним житловим районам, їхні постсоціалістичні трансформації нерідко аналізуються фрагментарно – через окремі аспекти морфологічних змін забудови, соціально-економічної динаміки або управлінських реформ. Такий підхід не завжди дає змогу простежити взаємозв'язок між суб'єктами міського розвитку, інструментами трансформації та просторовою структурою сформованого соціалістичного урбаністичного середовища.

У цьому дослідженні постсоціалістичні трансформації району Острави-Поруби розглядаються через призму взаємодії акторів міського розвитку, інструментів трансформації та просторових шарів міського середовища.

Наукова новизна дослідження полягає у застосуванні аналітичної рамки «актори – інструменти – просторові шари», яка дає змогу інтерпретувати трансформації таких районів як результат взаємодії різних груп акторів і механізмів впливу на сформовану просторову структуру.

Аналіз останніх досліджень та публікацій. Генеалогію уявлень про «ідеальне місто» як просторово-організаційну модель бажаного соціального ладу простежено у роботах [1–3]. Крім того, дослідження спирається на наукові праці, присвячені ідеологічним засадам і практикам планування соціалістичного міста (передусім

у радянському контексті) [4] та модерністсько-утопічним концепціям «ідеального міста» ХХ ст. [5–6], а також на праці, що аналізують плановані соціалістичні «нові міста» й їхнє постсоціалістичне переозначення (спадщина, пам'ять, культурні практики / туристифікація) [7–9]. Важливим підґрунтям стали матеріали цифрових архівів, картографічні ресурси та планувальна документація щодо розвитку Острави й Острави-Поруби [10–13] у поєднанні з локальними історико-публіцистичними матеріалами [14]. Попри наявність праць, що інтерпретують чеські плановані житлові райони крізь призму спадщини, політик управління / модернізації та локальних траєкторій змін [15–17]. Значно рідше пропонується дослідницька рамка, яка б забезпечувала узгоджений аналіз і реконструкцію постсоціалістичних векторів трансформації планованих соціалістичних районів через зіставлення конфігурацій агентності, інструментів та матеріальних шарів міського середовища. З огляду на актуальність завдань постсоціалістичної ревіталізації районів та міст України, розглянутий приклад сприятиме формуванню аналітичної рамки, що демонструє як морфологічні і символічні трансформації планованого середовища пов'язані з керованим розвитком.

Мета дослідження полягає у виокремленні та аналізі постсоціалістичних трансформаційних векторів Острави-Поруби, ініційованих різними типами акторів і реалізованих через відмінні інструменти, з фіксацією їхніх наслідків у матеріальних шарах міського середовища.

Методика ґрунтується на аналізі наукових джерел, цифрових архівних матеріалів і польових спостережень з подальшим кодуванням даних за трьома взаємопов'язаними блоками: актори – інструменти – просторові шари впливу. Акторів класифіковано за рівнями (держава; муніципалітет / інституції; низові ініціативи), інструменти згруповано за типами (інституційно-нормативні; майново-ринкові; містобудівно-просторові; культурно-символічні; освітні та просвітницькі; локальні практики і мережі; мережеві та коаліційні механізми), а кожен вплив співвіднесено з матеріальними шарами міської ідентичності: морфологічно-планувальним (урбаністична структура, «пустоти»), архітектурно-пластичним (об'єми, фасади) та символічно-кодовим (монументи, топоніміка й інші знакові коди). У підсумку реконструйовано послідовності змін і сформовано перелік зафіксованих трансформацій як емпіричну основу

для інтерпретації постсоціалістичних траєкторій розвитку Поруби.

Виклад основного матеріалу. *Історія створення.* Район Острава-Поруба – один із найважливіших житлових центрів поліцентричного міста Острава центру Моравсько-Сілезького краю і третього за чисельністю населення міста Чеської Республіки. Упродовж свого існування просторова ідентичність Поруби змінювалась в умовах індустріалізації, деіндустріалізації та постсоціалістичної трансформації. На міську ідентичність впливали як матеріальні (архітектурно-містобудівні простори), так і соціальні й ментальні структури (символи, елементи ландшафту, ритуали, поведінка мешканців тощо).

План «Нової Острави» був інституційно схвалений як складова ширшого проекту будівництва соціалістичних міст на Остравщині: спочатку 19 травня 1951 року його підтримав ЦК КПЧ, 6 серпня 1951 року – пленарне засідання Міського комітету КПЧ (Комуністичної партії Чехословаччини) в Оставі, а 11 серпня намір будівництва підтвердив Єдиний національний комітет в Оставі [10]. Будівництво планувалося в межах громад Поруби, Свінова (Svinov) і Поланки-над-Одрою (Polanka nad Odrou), а проєкт був натхнений архітектурою сталінського СРСР.

Досоціалістична Поруба була сільським осередком: на початку 1950-х тут проживало близько 1500 осіб, а первісне село з часом майже зникло, хоча близькість полів підтримувала місцеве сільське господарство. Перетворення Поруби на «нове місто» було пов'язане з ідеологічними й соціальними процесами раннього соціалізму: комуністична влада отримала вже сформоване промислове місто Острава з його стигматизованою «капіталістичною» історією і прагнула від неї дистанціюватися; водночас формувалася ідеологія побудови соціалістичного суспільства та реконструкції образу міста, якому надали символічну назву «Сталеве серце Республіки». Соціальна реєрархізація після класової реконструкції контрастувала з житловими умовами (зокрема шахтарських колоній), тому містопланувальники зосередили увагу на місцях, віддалених від промислових підприємств, плавильних заводів та шахт.

Таким чином, на місці колишнього села Поруба було створено нове місто, яке мало відокремити житловий простір від праці промислових, гірничодобувних та металургійних комплексів; воно символічно дистанціювалося від капіталістичного

способу життя і втілювало уявлення про процвітання і рівність, отримавши назву «Нова Острава». «Нова Острава» (Поруба) стала продуктом соціалістичного місцевого планування, покликаним задовольнити житлові потреби зростаючої кількості робітників і формувати прототип «нової соціалістичної людини».

Проєктування нової Поруби було керованим і відносно швидким процесом: у 1950–1951 роках архітектор В. Медуна розпочав регіональне дослідження будівництва соціалістичних міст в Остравському регіоні та підготував і затвердив план забудови «Нової Острави» (іл. 1). Її задум формулювався як вираз «переможної класової боротьби» і мав відповідати «соціалістичній історичній епосі» та «національним мистецьким традиціям» [10; 14]. У 1952 році був розроблений територіальний план перших районів із комплексним вирішенням інженерних комунікацій (опалення, водопостачання, електропостачання). Будівництво житлового масиву, розрахованого на понад 150 000 мешканців, розпочалося одразу після затвердження проєкту в 1952 році; тоді ж Порубу під'єднали до трамвайної лінії. У 1953 році в нові квартири почали заселятися працівники трьох найважливіших соціалістичних підприємств; кількість мешканців зросла до 9220 осіб, а в районі було близько 2000 тимчасових працівників. У 1957–1958 роках до Поруби прибули робітники великих компаній – «підтримувані мешканці», що виконували «роботу, яка створює цінність».

У 1960-х роках виникла перша соціальна проблема: у 1961 році майже половина населення Поруби складалася з дітей до 15 років, що призвело до створення нових дитячих садків і шкіл. У цей період продовжувались інвестиції та підвищення якості житла й середовища, зокрема через озеленення; мешканці брали участь у заходах і відпрацьовували «сотні тисяч годин» біля домівок як форму самопомоги в умовах дефіциту ресурсів. У середині 1960-х в районі було 220 магазинів (111 – продовольчих, 73 – промислових товарів) і 36 ресторанів. Попит нових мешканців, що прибували з великих підприємств, стимулював розвиток сфери послуг, формуючи «внутрішню економіку» Поруби та підтримуючи становлення самодостатнього й значущого міського центру в структурі Острави.

Архітектурно-містобудівні особливості району. Поруба є прикладом урбаністичного простору, створеного на зеленій ділянці й цілеспрямовано



Іл. 1. «Нова Острава». Макет центральної частини. [10]

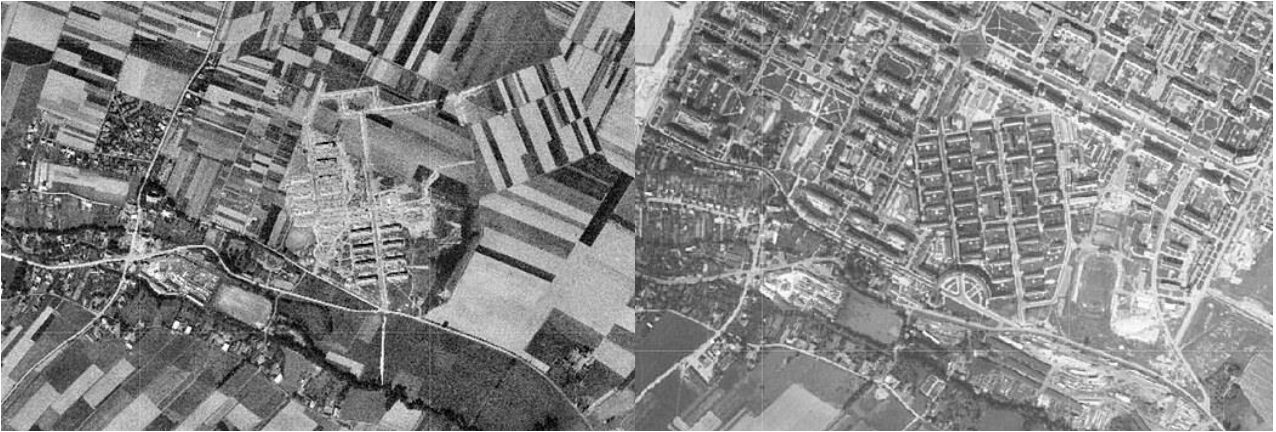
заселеного робітниками. Як модель «ідеального» соціалістичного міста район формував виразний *genius loci*, закріплений у раціоналістичній організації середовища. Така спрямованість стала ключовою рамкою ідентичності: унікальна атмосфера «чистоти» підкреслювалася цілісним архітектурним рішенням, типовим міським планом і цілісним включенням зелених насаджень у житлові зони; дихотомія «чисте / нечисте» відтворювалася і в повсякденному досвіді, пов'язаному з вугільним пиллом.

Просторовою основою став *будівельний обвід* (чеськ. *stavební obvod*) – планувально-будівельний сектор житлового району до 10 000 мешканців, оточений головними проспектами з трьох боків і дорогою з четвертого; входні ворота з написами фіксували межу комплексу та символічний «перехід» у простір планової впорядкованості. Згідно з рішенням 1951 року, будівництво сучасного соціалістичного міста було сплановане на 150 000 мешканців. Центр мав формуватися новою алеєю завширшки 80 м і завдовжки 2,5 км, облямованою представницькими будівлями; водночас проєкт спричиняв конфлікти, пов'язані з транспортом і зміною існуючого середовища.

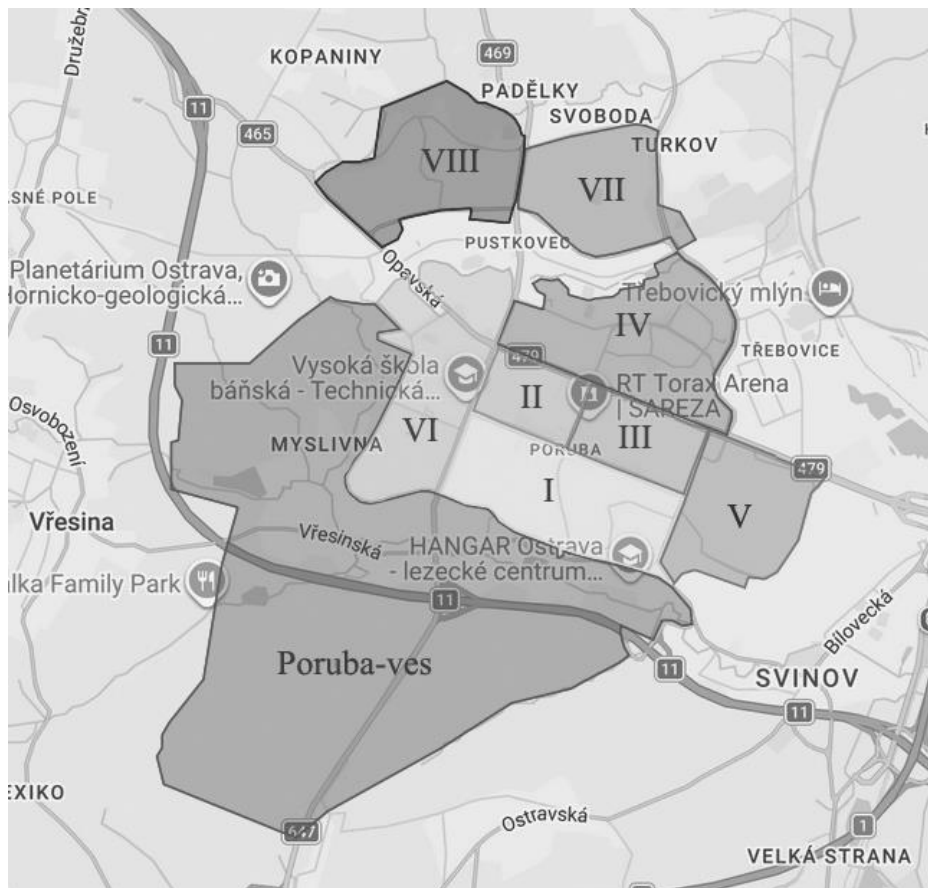
Загалом Поруба склалася з восьми будівельних обводів і Старої Поруби (чеськ.

Poruba-ves – територія колишнього села Поруба). Головна вулиця (*Hlavní třída*) із зеленим парком посередині стала головною композиційною віссю реалізованої забудови і водночас межею між I та II і III районами, I обвід завершено 1955 року; II – наприкінці 1950-х; III реалізовано у 1958–1965 роках; IV–VII розпочато в 1960-х; VIII сформовано у 1970-х, завершивши комплексну забудову (іл. 3) [11; 13].

I обвід від II–III відділяє Головна алея завдовжки 1,6 км. II обвід зберігає стиль соціалістичного реалізму в менш декоративному вигляді й доповнюється 16-поверховою спорудою «брюссельського стилю» (*bruselský styl*) на площі Гавлічкській (архітектори: А. Вашічек (Alois Vašíček), Ф. Новотний (František Novotný), а також двома школами. III обвід утримує периметральну структуру, але переходить до стриманішої архітектури; тут розташовані поліклініка, пошта і зимовий стадіон (відзначений як «Будинок року»). IV обвід відходить від строгої блоковості і периметральності на користь вільнішої композиції з урахуванням рельєфу; домінанта – критий басейн із 50-метровою ванною; тут також розміщено «Чорну перлину» (*Černá perla*), «шведські вежаки» (*švédské věžáky*) і трамвайне депо. V обвід репрезентує зміну техніки й висотні комплекси за проєктом



Іл. 2. Швидкий розвиток Поруби на аерофотознімках. *Ліворуч* – кінець 40-х років і забудова «Дволеток», *праворуч* – 1966 рік, на якому видно чотири перші райони та п'ятий, що перебуває в стадії будівництва. [14]



Іл. 3. Схема-генплан з будівельними обводами. [11]

В. Біхлера (Vlastimil Bichler). VII обвід реалізовано у відокремленій Пустковецькій долині; під час будівництва було ліквідовано місцевий цвинтар. VIII обвід характеризується вільним розташуванням та включенням забудови до ландшафту і поєднанням восьми- та триповерхових об'ємів (іл. 4; 5) [11; 12; 14].

Наведений історико-містобудівний огляд дає змогу розглядати Порубу як структурно

завершений приклад планованого соціалістичного житлового району з чітко сформованою просторовою організацією. Саме така відносна завершеність планувальної структури робить район придатним для аналізу постсоціалістичних трансформацій, оскільки зміни, що відбуваються після 1990-х років, можна інтерпретувати як нашарування нових економічних, інституційних і соціальних практик на сформований



Іл. 4. Аерофотознімок з будівництва Поруби. Найстаріша частина – перші райони. [10]



Іл. 5. Будівництво Поруби в середині 50-х років. Вид з боку вул. 17 Листопада, ліворуч – Головна вулиця, що будується, на задньому плані – електростанція в Тржебовіці. [10]

містобудівний каркас. Подальший аналіз зосереджується на виявленні акторів цих змін, інструментів їхньої реалізації та просторових шарів, у яких проявляються трансформаційні процеси.

Трансформації у постсоціалістичний період.

Після політичних змін 1989 року Острава-Поруба зіткнулася зі складною довгостроковою соціально-економічною трансформацією: уповільненням металургії, закриттям багатьох шахт, втратою економічних ресурсів регіону та високим безробіттям; у підсумку посилювався негативний образ «старого промислового міста» й стереотипи, що ускладнювали мобілізацію людського капіталу та залучення зовнішніх ресурсів.

У фізичному просторі почали відбуватися зміни за загальної інерційності планувального каркасу. Домінантні риси забудови 1950-х із символікою зберігалися, однак частину скульптур – алегорій соціалістичної влади – було прибрано. Найдинамічнішими виявилися першоповерхові та сервісні шари, що швидко підпорядковувалися ринковим практикам, тоді як репрезентативні елементи довше утримували соціалістичні коди; конкретні механізми цього зсуву буде розглянуто в підрозділі «Актори змін у постсоціалістичний період» [15].

Соціально-демографічно Поруба пройшла шлях від «наймолодшого» району до території з високою концентрацією літніх мешканців. Населення зростало від приблизно 1500 на початку 1950-х до 24 831 у 1957 році (включно з доданими поселеннями), перевищило 93 000 у 1980-му, а з 1980 року почало зменшуватися через розпад «Великої Поруби» та відокремлення раніше доданих сіл. У постсоціалістичний період молодь виїжджала у пошуку праці, але ще сильнішим чинником був спад народжуваності: кількість дітей 0–15 років зменшилась із 13 177 (1991) до 8 379 (2011), типова сім'я мала одну-дві дитини. Середній вік зріс із 32,1 (1980) до 41,7 (2011); було зафіксовано гендерні відмінності вікової структури та негативні наслідки індустріальної зайнятості для чоловічої тривалості життя [15].

Реконструкція ментально-символічного образу Поруби за ментальними картами Д. Топінки (Daniel Topinka) засвідчує стійкість когнітивної організації району навколо ключових шляхів і вузлів, а також тривале значення соціалістичного установчого нарративу. У напівпублічних та внутрішньоквартальних середовищах фіксуються зсуви до ринкових режимів користування та управління [15].

Актори змін у постсоціалістичний період. Постсоціалістичні трансформації району Острава-Поруба доцільно інтерпретувати не як лінійну зміну етапів розвитку, а як конфігурацію взаємодії акторів (державного, муніципального / інституційного і низового рівнів), які застосовують різні типи інструментів, впливаючи на окремі матеріальні шари середовища з різною інтенсивністю та часовою тривалістю.

На державному рівні фіксуються процеси інституціоналізації спадщини та регулятивної стабілізації: збереження архітектурної специфіки через оголошення державоохоронної зони та включення символічної спадщини соціалістичного реалізму до плану охорони історичних пам'яток. Водночас загальнодержавний вплив на демографічний стан Поруби є обмеженим: міграція висококваліфікованих кадрів триває, а приріст населення завдяки новим мешканцям також не спостерігається.

На муніципальному рівні трансформаційний вплив реалізується через комплекс стратегічних документів; ці документи функціонують на двох рівнях – у межах стратегічного плану міста Острава і з урахуванням специфіки Острави-Поруби. Стратегічний план Острави (2017–2023) орієнтований на розв'язання проблем індустріалізації й постіндустріальної реальності (відродження центру, розвиток освіти й підприємництва, оздоровлення довкілля, наближення до природи) та на інтеграцію поліцентричного міста, зокрема посилюючи зв'язки центру Острави-Поруби з іншими частинами. На рівні Поруби задекларовано пріоритети ефективного управління (якість послуг), «місто ближче до природи» і «чистий транспорт», а також перелік стратегічних проєктів: естетизація міської алеї, реконструкція громадського центру «Поклад», система спільного користування велосипедами та самокатами, відродження Замкового парку, перенесення трамвайного депо, реконструкція «Арки» та зменшення руху транспорту на головних алеях. Окремий інституційний блок становить освітня політика: «нова стратегія розвитку освіти» (2020–2023) фокусується на якості управління школою, прозорості, рівному доступі, роботі шкільних рад, координації між рівнями шкіл Поруби й Острави, підтримці альтернативної та дистанційної освіти, мовній підготовці тощо [15].

На низовому рівні зміни формуються переважно через тактичні дії мешканців, локальних підприємців і комерційних акторів. Вплив реалізується

через майново-ринкові механізми, приватизацію та оренду, локальні практики, медійно-візуальні інструменти та коаліційні форми управління житлом. Основні ефекти виявляються в архітектурно-пластичному шарі – фасадні зміни, утеплення, адаптація перших поверхів до комерційного використання, у морфологічному – заповнення внутрішньоквартальних «пустот», та на пішохідно-візуальному рівні – формування нової вуличної атмосфери. Низові актори генерують найбільш динамічні, але локально обмежені трансформації: «мала приватизація» призводить до швидкої комерціалізації вуличного фронту, тоді як верхні поверхи зберігають первісну структурну логіку. Ілюстративним кейсом є приватний підприємець, що придбав найстарішу збережену будівлю району – замок Поруба – реконструював її та відкрив там грецький ресторан.

Постсоціалістична динаміка Остриви-Поруби формувалася на перетині економічних, інституційних і просторових трансформацій. Після політичних змін розгорнулися процеси перегрупування територіально-адміністративної рамки: частина муніципалітетів, пов'язаних із Порубою в соціалістичний період, набувала незалежності, внаслідок чого кадастрова територія міста почала скорочуватися; надалі затвердився новий адміністративний устрій міських районів Остриви. Ключову роль на цьому етапі відігравали інституційно-нормативні інструменти стратегічного характеру, що задавали нову адміністративно-управлінську рамку функціонування міських територій.

У 1990-х роках простір демонстрував характерну для перехідного часу конфігурацію: домінантні риси забудови 1950-х зберігалися разом з соціалістичною символікою, однак пішохідно-візуальні рівні міського середовища швидко переналаштовувалися під ринкові механізми. Активізація першоповерхових просторів відбувається через *економічний інструментарій малої приватизації*, що має тактичний характер: продаж або оренда комерційних, виробничих та інших нежитлових приміщень. На цьому тлі фіксується інтенсивне розгортання дрібного підприємництва, що спричинило відкриття численних закладів (бутики, бістро, фітнес-центри, закусочні). Економічний зсув супроводжується змінами урбаністичного простору різної тривалості: реконструкціями та ремонтами (як публічними, так і приватними), появою нових будівель на місці урбаністичних «пустот», додаванням

об'єктів сервісної інфраструктури (заправні станції, автомийки, магазини, ресторани). Паралельно житлове будівництво загалом зупинилося (за винятком сімейних будинків), а фасади зазнали часткових трансформацій через утеплення. Трансформації цього періоду забезпечувалися комбінацією майново-ринкових інструментів, містобудівно-просторових інструментів та медійних інструментів, які активізували першоповерховий вуличний рівень і змінювали пішохідно-візуальний шар середовища.

Трансформації пов'язані з питаннями власності мають і стратегічний вимір, коли змінюється структура володіння житловим фондом. Приватизація квартир, що належали місту Острада (12 006 квартир), означає масштабну зміну власності; передача квартир приватним власникам, які переважно купували цілі будинки, розпочинається у 1995 році, а заявленою метою стає збереження лише 5% квартир у власності Острави. Водночас фіксується продаж житлових будинків новоствореним житловим асоціаціям (коаліційно-мережевий механізм, стратегічний для управління житловим фондом). На рівні міського району Поруби з'являється прагнення зберегти керований муніципальний житловий сектор: у власності муніципалітету перебуває певна кількість квартир, а політика спрямовується на оновлюваний житловий фонд для довготривалих орендарів із різних соціально-економічних груп та на реагування на старіння населення (поєднання доступного житла для літніх, пристосування для людей з інвалідністю, допоміжні послуги). Цей блок змін реалізовувався через майново-ринкові інструменти у зв'язці з мережевими та коаліційними механізмами, які переформатували режими власності й управління житловим фондом.

У 2000-х – 2010-х роках просторові зміни набувають інвестиційної інерції: зводяться нові будівлі на периферії Поруби або додаткові будівельні об'єми між первинними, а інвестиції зростають. Водночас тяглість підтримується високою символічною привабливістю соціалістичних місць; символізм залишається видимим, але переосмислюється як символіка заснування і переводиться в режим спадщини – інституціоналізованої через включення до плану охорони історичних пам'яток згідно з SORELA (*socialistický realizmus*, соцреалізм), а архітектурну специфіку було закріплено через оголошення державоохоронної зони. Утримання тяглості та переозначення середовища в цей період забезпечувалися

культурно-символічними проектами у поєднанні з інституційно-нормативними інструментами стратегічного характеру, які закріплювали охоронний режим і рамку інтрепретації спадщини. На цьому тлі співіснують «спадкоємності» й «розриви»: до ціннісно значущих характеристик належить збереження фізичної форми самодостатнього центру з власною внутрішньою структурою, стійкий образ віддаленого «чистого» осередку, внутрішня диференціація районів та репутація тихої житлової зони з якісним житлом; натомість проблемними зрушеннями постають поява нових комерційних будівель та інфраструктури, приватизація житлового фонду й посилення комерціалізації.

На муніципальному / інституційному рівні постсоціалістичні перетворення оформлюються через стратегічні документи двох масштабів – міста Острави та Острави-Поруби. Міський стратегічний план фокусується на подоланні наслідків індустріалізації та постіндустріальній реальності (відродження центру, розвиток освіти й підприємництва, оздоровлення довкілля, наближення до природи) та на інтеграції поліцентричного міста, зокрема через посилення зв'язків одного з центрів – Острави-Поруби – з іншими частинами. На рівні Поруби визначаються пріоритети ефективного управління, якості послуг, «місто ближче до природи», «чистий транспорт»), а також перелік просторово-планувальних проєктів: естетизація міської алеї, реконструкція громадського центру, розвиток спільної мікромобільності, відродження парку, перенесення трамвайного депо, реконструкція «Арки», зменшення транспортного руху на головних алеях. Стратегічні документи також окреслюють пріоритет регенерації найстарішої частини (I обвід) і розвитку Пустковця (периферійний суміжний район). Периферійні частини поділяються на категорії залежно від зв'язку з важливою інституцією або великим архітектурним комплексом. Тут домінують інституційно-нормативні інструменти та містобудівно-просторові інструменти стратегічного характеру, які формують програмно-цільову рамку та інвестиційні пріоритети просторового розвитку.

Окремий блок інструментарію використано для просторового регулювання довкілля – дворів і вуличної мережі. Планові заходи спрямовано на зниження інтенсивності руху транспорту, диференціацію пішохідних просторів і ієрархізацію вулиць (головні – службові – дворові). Концепція

територіальної організації розрізняє дві частини – «вулиці Сореля» та «Двулетки». «Вулиці Сореля» – виокремлений сектор, пов'язаний з ядром забудови соціалістичного реалізму та її публічними просторами; «Двулетки» позначають окремих локус ранньої житлової забудови, що розглядається як відправна точка подальших інтерпретацій і навігації в районі. На цій основі концепція вибудовується навколо зміцнення локальної ідентичності через більш чітке розмежування громадських і приватних зон та повернення до «інтимності» дворів і міжбудинкових просторів. Приватність у дворах диференціюється на прохідні зони, спільні простори (зокрема дитячі майданчики, зони відпочинку) та приватні простори (сади, місця для сушіння). За цією ж логікою розгортається просвітницько-символічний проєкт «стежки Сореля» як інструмент інтерпретації середовища: маршрут планується розпочати в «Двулетках» із формуванням площі та завершити біля пошти, проходячи через 22 локації з інформаційними стендами. Передумовами проєкту стали дефіцит інформованості мешканців і складність орієнтації для туристів. Паралельно в стратегічних документах окреслюється пріоритет «розвитку Пустковця» – напрям роботи з периферійними територіями, що передбачає просторову актуалізацію та інтеграцію цих зон у загальну структуру району поряд із регенерацією найстарішої частини Поруби [15]. Цей комплекс змін забезпечується містобудівно-просторовими інструментами у поєднанні з освітніми та просвітницькими практиками й мережевими / коаліційними механізмами, спрямованими на регуляцію використання просторів і поліпшення навігації та публічної інтерпретації середовища.

На рівні *медійно-візуальних практик*, що мають переважно тактичний характер, зміна проявляється в появі реклами та торгових кіосків як нового елемента у просторі. Додатково фіксуються перші нежитлові приміщення (зокрема ювелірні магазини) і трансформація комерційної пропозиції. Оцінка їхньої просторово-композиційної узгодженості виходить поза межі цього дослідження. Вказані зрушення пов'язані насамперед із тактичним застосуванням медійних інструментів у поєднанні з майново-ринковими інструментами, які виводять комерційну семіотику на першоповірний вуличний рівень.

Культурно-символічні зміни виявляються у вилученні частини скульптурних елементів із публічного простору та через передачу або оренду

окремих елементів приватним власникам / користувачам. Низовий рівень акторів відтворює тяглість через локальні практики користування: зберігається повсякденна комунікація у дворах та, за інерцією попередніх моделей, догляд за просторами перед будинками, що підсилює образ «чистого» і відокремленого житлового середовища. У цьому блоці поєднано культурно-символічні проекти, майново-ринкові інструменти (передача / оренда елементів) та локальні практики і мережі тактичного рівня, які відтворюють

ідентичність місця на рівні повсякденного користування простором.

Таким чином, найвища інтенсивність і результативність трансформацій зосереджена на муніципальному / інституційному рівні та в площині низових ініціатив. Муніципалітет діє переважно стратегічно через інституційні втручання (стратегічні документи, управлінські пріоритети, організація руху, регламентація використання дворів) і містобудівно-просторові інструменти (регенерація I обводу, розвиток Пустковця, заспокоєння

Таблиця 1

**Матриця постсоціалістичних трансформацій Поруби:
актори, інструменти та просторові шари впливу**

Рівень акторів	Інструменти (Т/С)	Впливи на просторові шари	Зафіксована трансформація
Держава	Культурно-символічні проекти; Інституційно-нормативні інструменти (С)	Морфологічно-планувальний рівень (урбаністична структура)архітектурно-пластичний рівень (об'єми та фасади); Символічно-кодовий рівень (монументи)	<i>Інституціоналізація статусу засновницької символіки спадщини та її охоронного режиму:</i> включення до плану охорони й запровадження державоохоронного режиму для збереження архітектурної специфіки та фізичної форми центру.
Муніципалітет / інституції (Острада, Поруба)	Інституційно-нормативні інструменти; Містобудівно-просторові інструменти (С)	Морфологічно-планувальний рівень (урбаністична структура та пустоти)	<i>Програмно-стратегічне та регуляторне перенаштування простору:</i> стратегічне планування (регенерація I обводу, розвиток Пустковця), заспокоєння руху, диференціація пішохідних просторів, ієрархізація вулиць; «перепрограмування» дворів через розмежування публічного й приватного.
	Освітні та просвітницькі практики + мережеві та коаліційні механізми (С)	Морфологічно-планувальний рівень (урбаністична структура); символічно-кодовий рівень (топоніміка та інші знакові коди)	Освітньо-просвітницькі та навігаційно-інформаційні інтервенції: освітня стратегія (управління та рівний доступ) та реалізація концепту «стежки Сореля» (маршрут із інформаційними стендами).
Низові ініціативи (Приватні актори, житлові асоціації, мешканці)	Майново-ринкові інструменти; містобудівно-просторові інструменти; медійні та цифрові інструменти (Т/С)	Морфологічно-планувальний рівень («пустоти»); архітектурно-пластичний рівень (об'єми; та фасади); Символічно-кодовий рівень (топоніміка та інші знакові коди)	<i>Ринково-майнова та комерційна активізація першоповерхового (вуличного) рівня забудови з супровідними просторовими змінами:</i> мала приватизація перших поверхів, відкриття бізнесів; ремонті/реконструкції; інфільтрація «порожніх місцях»; поява АЗС/автоміток; утеплення; формування нового пішохідно-візуального шару через рекламу та кіоски.
	Мережеві та коаліційні механізми; майново-ринкові інструменти; (Т/С)	Архітектурно-пластичний рівень (об'єми)	Інституційно-майнова перебудова житлового фонду: передача житлових будинків у власність/управління новостворених житлових асоціацій (зміна режимів менеджменту й експлуатації наявної забудови).
	Локальні практики і мережі (Т) дискурсивні практики (С)	Морфологічно-планувальний рівень (пустоти); символічно-кодовий рівень (знакові коди)	<i>Відтворення повсякденних практик середовища як чинник тяглість:</i> збереження режимів користування дворами та догляду за передніми дворами, підтримання образу «чистого» середовища.

руху, диференціація пішохідних просторів, ієрархізація вулиць), а також паралельно розгортає освітні та просвітницькі практики у поєднанні з мережевими / коаліційними механізмами (зокрема концепт «стежки Сореля»), формуючи програмно-цільову рамку просторового розвитку та посилюючи навігаційно-інформаційну інтерпретацію спадщини.

Низові ініціативи (приватні актори, житлові асоціації, мешканці) діють здебільшого тактично, але масово: майново-ринкові та медійно-цифрові інструменти активізують першоповверховий (вуличний) рівень через малу приватизацію / оренду, розгортання підприємництва, рекламу й кіоски; містобудівні інтервенції проявляються у забудові / заповненні «пустот», появі сервісної інфраструктури (АЗС, автомийки) та частковому утепленні фасадів. Окремо мережеві та коаліційні механізми разом з майново-ринковими інструментами зумовлюють інституційно-майнову перебудову житлового фонду через передачу будинків у власність / управління житлових асоціацій, а локальні практики і мережі підтримують тяглість режимів користування дворами та догляду за передніми дворами.

Найбільш трансформованими виявляються на морфологічно-планувальному рівні – просторові «пустоти» (внутрішні / периферійні вставки) та режими організації дворів; на архітектурно-пластичному рівні – фасадна оболонка і першоповверховий рівень; на символічно-кодovому рівні – монументальні елементи та інші знакові коди (вилучення частини скульптурних елементів, а також просвітницько-навігаційне «кодування» спадщини через «стежку Сореля»).

Водночас державний рівень, хоч і менш помітний у щоденних просторових практиках, задає рамку тяглості: інституційно-нормативні інструменти у поєднанні з культурно-символічними проектами інституціоналізують засновницьку символіку як спадщину та запроваджують охоронний режим, що підтримує збереження архітектурної специфіки й фізичної форми центру. Урбаністичний каркас і об'ємна структура загалом зберігають високу інерційність завдяки спадкоємності планувальної форми та інструментам охорони спадщини.

Висновки і перспективи використання результатів дослідження. Острва-Поруба сформувалася як ранньосоціалістичне «нове місто» на

місці колишнього сільського осередку, замислене як упорядкований житловий простір, відокремлений від важкої індустрії. У постсоціалістичний період, на тлі деіндустріалізації Острави, район зіткнувся з комплексом економічних, соціокультурних і демографічних викликів та необхідністю переосмислення власної ідентичності.

Постсоціалістична трансформація Острави-Поруби розглядається як довготривалий багатовекторний процес після 1989 року. Динаміка змін визначається взаємодією акторів різних рівнів і відповідних інструментів: держава консолідує режим охорони спадщини і переводить засновницьку символіку в інституціоналізовану площину охорони; муніципалітет та інституції стратегічно спрямовують розвиток через планувально-регуляторні рішення, просторові проекти та просвітницько-освітні інтервенції; низові актори масово, переважно тактично, активізують повсякденне середовище ринковими практиками. Найчутливішими до цих впливів виявляються пішохідно-візуальний шар, фасадна оболонка, урбаністичні «пустоти» та знаково-кодovі елементи, тоді як об'ємно-просторова структура зберігає відносну сталість. Зміни мають градієнт: інерційним залишається планувальний каркас, помірно трансформуються фасади, а найдинамічніше – урбаністичні «пустоти» та символічно-знакові шари.

Запропонована рамка «актори-інструменти-шари» дає змогу системно аналізувати постсоціалістичні трансформації та може застосовуватися для порівняльного дослідження інших планованих соціалістичних районів. Вона демонструє, як взаємодія державних, муніципальних і низових агентів формує сучасний вигляд району, підтримуючи водночас його ідентичність й адаптуючи його до ринкових і соціально-демографічних умов.

Отримані результати засвідчують, що постсоціалістична трансформація планованих соціалістичних районів має характер поетапних і багаторівневих змін, у яких нові економічні та соціальні практики нашаровуються на відносно стабільний морфологічний каркас району. Запропонована аналітична рамка дає змогу систематизувати ці процеси та може бути використана як інструмент для порівняльного аналізу трансформації соціалістичних житлових районів у постсоціалістичних містах Центральної та Східної Європи.

Список використаних джерел

1. Napoli D. The shape of early Greek utopia. *The Classical Quarterly*. 2021. Vol. 71, No. 2. P. 467–481. DOI: 10.1017/S000983882100083.
2. Chroust A.-H. The Ideal Polity of the Early Stoics: Zeno’s Republic. *The Review of Politics*. 1965. Vol. 27, No. 2. P. 173–183. DOI: 10.1017/S0034670500006896.
3. Brisson L. Plato’s Political Writings: a Utopia?. *Polis: The Journal for Ancient Greek and Roman Political Thought*. 2020. Vol. 37, No. 3. P. 399–420. DOI: 10.1163/20512996-12340291.
4. Bater J. H. *The Soviet City: Ideal and Reality*. London : Edward Arnold, 1980.
5. Fishman R. *Urban Utopias in the Twentieth Century: Ebenezer Howard, Frank Lloyd Wright and Le Corbusier*. Cambridge ; London : MIT Press, 1982.
6. Batty M. Optimal cities, ideal cities. *Environment and Planning B: Planning and Design*. 2015. Vol. 42, No. 4. P. 571–573. DOI: 10.1177/0265813515595765.
7. Banaszkiwicz M., Semik Z. The “dissonant” heritage of Nowa Huta’s shelters: between education and entertainment. *Turyzm/Tourism*. 2019. Vol. 29, No. 1. P. 7–14. DOI: 10.2478/tour-2019-0001.
8. Balockaite R. Coping with the unwanted past in planned socialist towns: Visaginas, Tychy, and Nowa Huta. *Slovo*. 2012. Vol. 24, No. 1. P. 41–57.
9. Szirmai V. “Socialist” new towns’ development: the formation period. “Artificial Towns” in the 21st Century: *Social Polarization in the New Town Regions of East-Central Europe* / ed. by V. Szirmai. Budapest : Institute for Sociology ; Centre for Social Sciences ; Hungarian Academy of Sciences, 2016. P. 41–46.
10. Archiv města Ostravy. *Nová Ostrava, maketa centrální části*. 2020. URL: <https://ostrava.cz/cs/o-meste/prezentace/historicke-kalendarium-1/archiv-historickeho-kalendaria/2020/article.2020-08-24.9567796129> (дата звернення: 14.02.2026).
11. *Google My Maps*. Користувачка карта (ID: 1L6WtJgXmW0UhWFdf86gTbz9ngEw). [Map] URL: <https://www.google.com/maps/d/u/0/viewer?mid=1L6WtJgXmW0UhWFdf86gTbz9ngEw&ll=49.827878836573824%2C18.166129599999994&z=13> (дата звернення: 14.02.2026).
12. *fajnOVA Poruba: Strategický plán rozvoje městského obvodu Poruba 2018–2023 s výhledem do roku 2030. Městský obvod Ostrava-Poruba*. URL: https://poruba.ostrava.cz/cs/o-porube/aktualne/poruba-ma-strategicky-plan-s-vyhledem-az-do-roku-2030/Strategicky_plan_Poruba.pdf (дата звернення: 14.02.2026).
13. Lažek J. *Ostrava-Poruba: průvodce: bakalářská práce*. Olomouc : Univerzita Palackého v Olomouci, 2023. URL: <https://library.upol.cz/arl-upol/cs/csg/?key=29507574737&repo=upolrepo> (дата звернення: 14.02.2026).
14. Waller M. Poruba není jen sídliště. Socialistický realismus tu dostal velkou podobu. *iDNES.cz*. 06.02.2026. URL: https://www.idnes.cz/bydleni/architektura/poruba-neni-jen-sidliste-socialisticky-realismus-tu-dostal-velkou-podobu.A260126_105644_architektura_waller (дата звернення: 14.02.2026).
15. Topinka D. Ostrava-Poruba: A “Pure” Socialist City in Change and Permanence. *Post-Utopian Spaces: Transforming and Re-Evaluating Urban Icons of Socialist Modernism* / eds. V. Mihaylov, M. Ilchenko. London ; New York : Routledge, 2023. P. 121–139. DOI: 10.4324/9781003260769.
16. Zarecor K. E. Socialist Neighborhoods after Socialism: The Past, Present, and Future of Postwar Housing in the Czech Republic. *East European Politics and Societies*. 2012. Vol. 26, no. 3. P. 486–509. DOI: 10.1177/0888325411428968.
17. Zarecor K. E. *Manufacturing a Socialist Modernity: Housing in Czechoslovakia, 1945–1960*. Pittsburgh, USA: University of Pittsburgh Press, 2011.

References

1. Napoli, D. (2021). The shape of early Greek utopia. *The Classical Quarterly*, 71(2), 467–481. <https://doi.org/10.1017/S0009838821000835> [in English].
2. Chroust, A.-H. (1965). The Ideal Polity of the Early Stoics: Zeno’s Republic. *The Review of Politics*, 27(2), 173–183. <https://doi.org/10.1017/S0034670500006896> [in English].
3. Brisson, L. (2020). Plato’s political writings: A utopia? *Polis: The Journal for Ancient Greek and Roman Political Thought*, 37(3), 399–420. <https://doi.org/10.1163/20512996-12340291> [in English].
4. Bater, J. H. (1980). *The Soviet city: Ideal and reality*. Edward Arnold. [in English].
5. Fishman, R. (1982). *Urban utopias in the twentieth century: Ebenezer Howard, Frank Lloyd Wright and Le Corbusier*. MIT Press [in English].
6. Batty, M. (2015). Optimal cities, ideal cities. *Environment and Planning B: Planning and Design*, 42(4), 571–573. <https://doi.org/10.1177/0265813515595765> [in English].
7. Banaszkiwicz, M., & Semik, Z. (2019). The “dissonant” heritage of Nowa Huta’s shelters: Between education and entertainment. *Turyzm/Tourism*, 29(1), 7–14. <https://doi.org/10.2478/tour-2019-0001> [in English].
8. Balockaite, R. (2012). Coping with the unwanted past in planned socialist towns: Visaginas, Tychy, and Nowa Huta. *Slovo*, 24(1), 41–57. Retrieved from <https://discovery.ucl.ac.uk/id/eprint/10087315/> [in English].
9. Szirmai, V. (2016). “Socialist” new towns’ development: The formation period. In V. Szirmai (Ed.), “Artificial towns” in the 21st century: *Social polarization in the new town regions of East-Central Europe* (pp. 41–46). Institute for Sociology ; Centre for Social Sciences ; Hungarian Academy of Sciences [in English].
10. Archiv města Ostravy. (2020, August 24). *Nová Ostrava, maketa centrální části* [New Ostrava, model of the central part]. Retrieved from <https://ostrava.cz/cs/o-meste/prezentace/historicke-kalendarium-1/archiv-historickeho-kalendaria/2020/article.2020-08-24.9567796129> [in Czech].

11. Google My Maps. (n. d.). *Custom map (ID: 1L6WtJgXmW0UhWFdf86gTbz9ngEw)* [Map]. Retrieved February 14, 2026, from <https://www.google.com/maps/d/u/0/viewer?mid=1L6WtJgXmW0UhWFdf86gTbz9ngEw&ll=49.827878836573824%2C18.166129599999994&z=13> [in Czech].

12. Městský obvod Ostrava-Poruba. (n.d.). *fajnOVA Poruba: Strategický plán rozvoje městského obvodu Poruba 2018–2023 s výhledem do roku 2030* [Strategic development plan of Ostrava-Poruba]. Retrieved from https://poruba.ostrava.cz/cs/o-porube/aktualne/poruba-ma-strategicky-plan-s-vyhledem-az-do-roku-2030/Strategicky_plan_Poruba.pdf [in Czech].

13. Lažek, J. (2023). *Ostrava-Poruba: průvodce* [Ostrava-Poruba: A guide] [Bachelor's thesis] Palacký University Olomouc. Retrieved from <https://library.upol.cz/arl-upol/cs/csg/?key=29507574737&repo=upolrepo> [in Czech].

14. Waller, M. (2026, February 6). *Poruba není jen sídliště. Socialistický realismus tu dostal velkolepou podobu* [Poruba is not just a housing estate. Socialist realism took on a grand form here]. *iDNES.cz*. Retrieved from https://www.idnes.cz/bydleni/architektura/poruba-neni-jen-sidliste-socialisticky-realismus-tu-dostal-velkolepou-podobu.A260126_105644_architektura_wall [in Czech].

15. Topinka, D. (2023). Ostrava-Poruba: A “Pure” socialist city in change and permanence. In V. Mihaylov & M. Ilchenko (Eds.), *Post-utopian spaces: Transforming and re-evaluating urban icons of socialist modernism* (pp. 121–139). Routledge. <https://doi.org/10.4324/9781003260769> [in English].

16. Zarecor, K. E. (2012). Socialist neighborhoods after socialism: The past, present, and future of postwar housing in the Czech Republic. *East European Politics and Societies*, 26(3), 486–509. <https://doi.org/10.1177/0888325411428968> [in English].

17. Zarecor, K. E. (2011). *Manufacturing a socialist modernity: Housing in Czechoslovakia, 1945–1960*. University of Pittsburgh Press [in English].



Стаття поширюється на умовах ліцензії відкритого доступу (CC BY 4.0)

Дата першого надходження статті до видання: 15.02.2026
Дата прийняття статті до друку після рецензування: 17.03.2026
Дата публікації (оприлюднення) статті: 27.04.2026