



№ 34 (2023) С. 40–45  
National Academy of Fine Arts and Architecture  
Collection of Scholarly Works  
«Ukrainian Academy of Art»  
ISSN 2411–3034  
Website: <http://naoma-science.kiev.ua>

УДК 911.373:930.85(477.41)  
ORCID ID: 0009-0009-1947-6109  
DOI <https://doi.org/10.32782/2411-3034-2023-34-5>

**Олексій Радзей**

*магістр архітектури та містобудування  
Національна академія образотворчого мистецтва і архітектури  
radzeioleksa@gmail.com  
Науковий керівник – Л. Прибега, кандидат архітектури, професор*

## ІСТОРИЧНІ СІЛЬСЬКІ ПОСЕЛЕННЯ КИЇВЩИНИ ТА ЇХНЯ ІСТОРИКО-КУЛЬТУРНА ЗНАЧУЩІСТЬ

**Анотація.** У статті розкриваємо поняття історичних сільських поселень з акцентом на селах Київщини як історичної області України. Проаналізовано їхні особливості розвитку, традиційну народну архітектуру та історико-культурну значущість у контексті нинішнього регіонального та загальнонаціонального розвитку. Упродовж минулого століття планувальна структура населених пунктів суттєво змінилася, а в результаті масштабних руйнувань через російсько-українську війну деякі поселення потребують істотної відбудови. З огляду на ці вкрай негативні чинники проаналізуємо значення історичних сільських поселень для сьогодення у контексті охорони загальнонаціональної культурної спадщини. **Метою статті** є визначення історико-культурної значущості історичних сільських поселень Київщини. **Методика дослідження** полягає в опрацюванні літературних джерел, порівнянні старовинних мап ХІХ століття із сучасною топографією, відвідинах музеїв народної архітектури (Пирогів та Переяслав-Хмельницький), історичних сільських поселень смт Ржищів та Балико-Щучинка, пам'яток археології – городищ та оборонних земляних валів із супровідним веденням нотаток та замальовок. **За результатами** дослідження встановлено, що запорукою збереження села як документа історії є розробка окремого реєстру саме сільських історичних поселень. Останні можуть бути включені до нього на таких підставах, як: збережена або відновлена топоніміка, висвітлення зв'язку з важливими постатями чи історичними подіями, збережені пам'ятки археології або виявлені їхні сліди, що засвідчують тривалу історію існування поселення, збережені аутентичні виробничі або господарські споруди, відтворені народні ремесла та види образотворчого мистецтва, що побутували на цих теренах, аутентична планувальна структура з чіткими композиційними центрами та планувальними осями тощо. **Висновки.** За відсутності реєстру історичних сільських поселень та неконтрольованої розбудови сіл, в умовах повномасштабного вторгнення росії в Україну постає питання збереження історичної культурної спадщини, зокрема історичних сіл Київщини. Передусім ідеться про розробку відповідного держреєстру та наявність підстав для включення до нього історичних сільських поселень. Зокрема, варто виявляти та зберігати об'єкти культурної значущості в умовах розвитку територіальних громад для забезпечення їхнього економічного розвитку.

**Ключові слова:** історичні сільські поселення, топоніміка сільських поселень, планувальна організація, пам'ятка культури, культурна спадщина, композиційний центр, архітектурна домінанта.

**Oleksii Radzei**

*Master of Architecture and Town Planning  
National Academy of Fine Arts and Architecture  
radzeioleksa@gmail.com*

*Scientific supervisor – L. Prybieha, Candidate of Architecture, Professor*

### KYIV REGION HISTORICAL RURAL SETTLEMENTS AND THEIR HISTORICAL AND CULTURAL SIGNIFICANCE

**Abstract.** This article examines the concept of historical rural settlements, with a focus on the villages of the Kyiv region as a historical region of Ukraine. There were analyzed their peculiarities of development, traditional folk

*architecture, historical and cultural significance in the context of current regional and national development. Over the last century, the planning structure of settlements has changed significantly, and as a result of large-scale destruction due to the Russian-Ukrainian war, some settlements need substantial reconstruction. In view of these extremely negative factors, let us analyze the significance of historic rural settlements for the present in the context of the protection of the national cultural heritage. The purpose of this article is to determine the historical and cultural significance of historical rural settlements in the Kyiv region.*

*The research methodology consists of studying literary sources, comparing old maps of the nineteenth century with modern topography, visiting museums of folk architecture (Pirohovo and Pereiaslav-Khmelnytskyi), historic rural settlements of Rzhyshev and Balyko-Shchuchynka, archaeological sites such as hillforts and defensive earthen ramparts, and taking notes and sketches.*

*The study found that the key to preserving villages as historical documents is the development of a separate register of rural historical settlements. The latter can be included in it on the following grounds: preserved or restored toponyms, highlighting the connection with important figures or historical events, preserved archaeological monuments or traces of them that testify to the long history of the settlement, preserved authentic industrial or household buildings, reproduced folk crafts and fine arts that were used in these areas, authentic planning structure with clear compositional centers and planning axes, etc. **Conclusions.** In the absence of a register of historical rural settlements and uncontrolled development of villages, in the context of Russia's full-scale invasion of Ukraine, the issue of preserving historical cultural heritage, in particular the historical villages of the Kyiv region, arises. First of all, it is a question of developing an appropriate state register and the grounds for including historical rural settlements in it. In particular, it is necessary to identify and preserve objects of cultural significance in the context of the development of territorial communities in order to ensure their economic development.*

**Key words:** *historical rural settlements, place names of rural settlements, planning organization, cultural monument, cultural heritage, compositional center, architectural dominant.*

**Постановка проблеми.** На сьогодні у пам'яткоохоронній практиці не надається належної уваги дослідженню сіл як історичних населених місць, що потребують охорони та регламентації господарської діяльності для збереження їх як документів історії за умов сталого розвитку. Зокрема, це сприяло б ефективнішому дослідженню місцевих пам'яток культури та їхньому збереженню в умовах неконтрольованої забудови села. Найгостріше питання збереження історичних сільських поселень постає у контексті повномасштабного вторгнення росії в Україну та завданих масштабних руйнувань. Маємо ризик втрати історичних поселень як документальних свідчень історії регіонального розвитку. Сліди пам'яток або щойно виявлені пам'ятки культури, а також аутентична планувальна структура сільських поселень здатні сприяти ґрунтовному фаховому дослідженню цього регіону, його автентичних традицій та визначенню його ролі у загальнонаціональному культурному розвитку.

**Аналіз останніх досліджень і публікацій.** Згідно зі Списком історичних населених місць Київщини, затвердженим у постанові № 878 Кабінету Міністрів України від 26 липня 2001 р. [1], щодо яких впроваджуватиметься комплекс заходів, спрямованих на захист традиційного характеру середовища цих населених пунктів, ідеться виключно про міста та одне селище міського типу (Ржищів). Натомість не названо жодного села, як і засад визнання його

історичним. Запорукою внесення сільських поселень до відповідного реєстру як історичних зокрема могли би стати збережені планувальні структури сіл, аутентична топоніміка, просторовий каркас, що зазнав мінімальних втручань, та наявність древніх оборонних споруд (валів), що засвідчують тяглість існування цього поселення від часів Русі, наведених, зокрема, у збірнику А. Бугая «Зміюві вали» [2], а також опосередковано згаданих масивних земляних в «Описах Київського намісництва 70–80 років XVIII ст.» [3, с. 198, 207, 211, 215, 225, 229, 234]. Питання доцільності та методу охорони історико-культурної спадщини сільської місцевості неодноразово порушував у своїх наукових статтях професор Л. Прибега [4; 5].

**Виклад основного матеріалу.** Як центр державних утворень, що виникали тут упродовж історії, а також важливий торговий вузол Київ зазнавав суттєвих впливів з боку сусідніх держав, зокрема Візантії та західноєвропейських монархій, запозичуючи їхні архітектурні й містобудівні традиції. На противагу ж столиці та іншим крупним населеним пунктам, сільські поселення значно меншою мірою зазнавали змін сталих звичаїв через певну відокремленість від міжрегіональної та міждержавної комунікації. Завдяки цьому окремі поселення зберегли аутентичний характер забудови, що нині становить велику цінність та предмет досліджень етнографії та краєзнавства.

Отже, з огляду на природні умови – рельєф, відповідну сировинну базу, традиційними

ремеслами сільського населення Київщини [6; 7] були деревообробка та бортництво (на Поліссі), а на центральних та південних теренах – хліборобство і ткацтво. Зодчі традиції Київщини також зумовлювались кліматичними особливостями на різних її теренах. У поліській зоні та на заході етнокультурного регіону через часті опади будівлі, а особливо культові (церкви), зводились зі значним опананням (дерев'яним навісом по периметру, на кронштейнах та обмеженим стовпцями-підпорами). Поліські храми вирізнялися аскетичністю оздоблення, а також були нижчими за церкви південніших теренів [6].

Основними конструктивними вирішеннями стін народного житла Київщини [7] були зруби, каркасні та монолітні конструкції. Перші зводились з колод-кругляків, пластин та брусків. Останні два застосовували за умов нестачі сировини у необхідному обсязі або високої її вартості. Габарити будівлі у плані диктувались довжиною використаної деревини. Основою каркасних будинків також була деревина, якої, однак, не вистачало для зрубу. Заповненням могли слугувати короткі бруски з малоцінної деревини, глиновальки, глинопліт або, за наявності, очерет. Монолітні стіни зводились на півдні регіону, де вкрай мало лісів, але вдосталь глини обабіч річок та природного каміння – вапняку та черепашнику. На Київщині стелили солом'яні або дерев'яні дощаті дахи (на Поліссі), дво- або чотирискатні вальмові. Оздоблення поліських хат вкрай аскетичне. Лише на півдні дім білили повністю, а на решті регіону – тільки житлову частину або акцентували вхід. У центральних районах Київщини оздоблювали різьбленням віконниці. Архітектурні традиції також повсякчас мали риси, притаманні зодчеству сусідніх регіонів.

Згідно з визначенням у Постанові Кабінету Міністрів України від 3 липня 2006 р. № 909 «Про затвердження порядку визнання населеного місця історичним» [8], «...історичне населене місце – це місто, селище чи село, яке зберегло повністю або частково свій історичний ареал з об'єктами культурної спадщини і пов'язані з ними розпланування та форму забудови, типові для певних культур або періодів розвитку, та занесене до Списку історичних населених місць, якщо вони відповідають, щонайменше, двом з таких критеріїв: 1) наявність історичних, архітектурних, ландшафтних та садово-паркових об'єктів культурної спадщини, які мають містобудівне значення;

2) розпланування відповідно до минулих історичних епох (до початку ХХ століття); 3) збереження основних композиційних центрів та композиційних осей населених місць; 4) наявність рядової історичної забудови» [8].

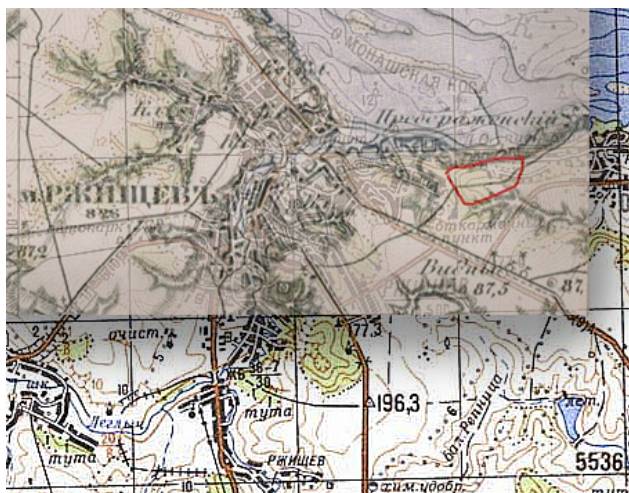
Наприклад, розглянемо два поселення, згадані, зокрема, у роботі О. Бреяк «По шляху із варяг у греки. Туристичні маршрути «Стародавня Київщина»» [9], монографії Л. Похилевича «Сказания о населенных местностях Киевской губернии, или Статистические, исторические и церковные заметки о всех деревнях, селах, местечках и городах, в пределах губернии находящихся» [10]. Одне з них не увійшло до Списку історичних населених місць України – йдеться про село Балико-Щучинка, що у Кагарлицькому районі, а інше, що фігурує у Списку, – це Ржищів, раніше смт, а нині місто.

На околиці Ржищева у ХІХ столітті було виявлено давньоруське городище, що височить над руслом Дніпра аж на 174 метри. Вчені ототожнюють його з древнім містом-фортецею Іван-горою ХІ–ХІІІ століть [11, с. 1]. Ця археологічна пам'ятка доводить: щонайменше з тих часів територія нинішнього міста Ржищів була населеним місцем.

У ХVІ ст. (за Речі Посполитої) тут було споруджено фортецю, яку в 1663 році використовували війська короля Яна Казимира як плацдарм для вторгнення на Лівобережжя (за однією з версій, гора названа на честь монарха) [12]. Важливим історичним об'єктом також є так званий Будинок ксьондза, який є пам'яткою архітектури. Це будівля орденської консисторії (по суті будівля адміністрації) Тринітарського монастиря, закладеного однойменним орденом у 1740 році для протистояння набігам татар зі степу та антипольським заколотам місцевого населення. Головною ж домінантою архітектурно-просторового каркаса міста слугував костел Святої Трійці (1863 р.). Він мав розвинену систему підземних ходів, які сполучали підвальні приміщення храму з келіями монахів. Власне, ці підземні галереї та підвалини фортеці – єдине, що залишилось понині, разом із вищезгаданим консисторієм (Будинком ксьондза) [13].

Отже, у складі поселення маємо пам'ятку культури, яка частково збереглася до наших днів. Однак вона більше не функціонує як архітектурна домінанта. Перевірити ж ступінь відповідності сучасної планувальної структури оригінальній пропонуємо шляхом накладення сучасної топографічної мапи на архівну

XIX століття [14]. Проте тут слід врахувати, що русло Дніпра у ті часи (до спорудження за СРСР водосховищ) було значно мілкішим. Для кращої наочності відтінимо накладену архівну карту XIX ст. на сучасну топографічну мапу (іл. 1). Для виразності абриси городища умовно окреслимо червоним кольором відповідно до рельєфу місцевості. Отримане зображення засвідчує, що нині, як і 200 років тому, містечко природно розвивається вздовж одних і тих самих планувальних осей. Тож планувальна структура є аутентичним складником цього поселення як історичного населеного місця, попри втрату архітектурно-просторово композиційного центру. Городище Іван-гора за таких умов перебирає на себе роль висотної домінанти з огляду на те, що це панівна висота цього поселення.



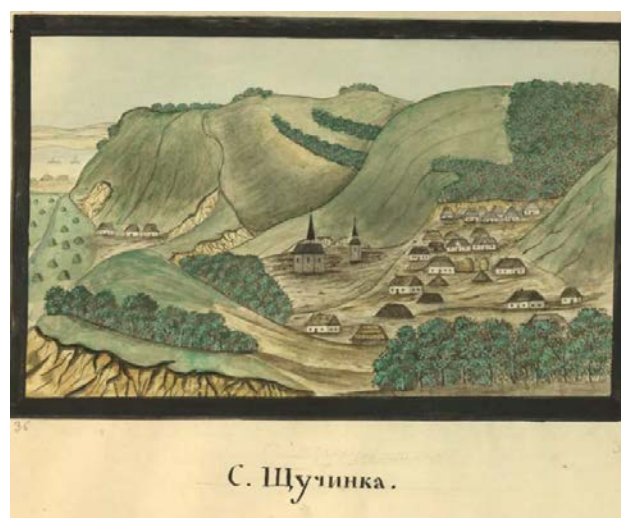
Іл. 1. Накладення карти Ржищева XIX ст. на сучасну топографічну мапу із вказаними приблизними абрисами городища Іван-гора. [авторська схема Ржищева на базі оцифрованої мапи Європи XIX ст. [8] та сучасної топографії]

Прикладом невнесеного до Списку історичних населених місць України села є населений пункт Балико-Щученка [9, с. 74]. Відповідно до згадок у літописах, датованих 1110 роком, саме тут знаходилось давнє місто Чучин, городище якого виявлене поблизу сучасного села. Історія села як населеного місця розпочинається мінімум від XII століття. Проаналізувати відповідність сучасної топографії історичному плануванню пропонуємо за допомогою вищезгаданої мапи Європи XIX століття (іл. 2). Городище Чучин є висотною домінантою як у ландшафті, так і в планувальній структурі. На архівній мапі схематично позначена церква, що є центром планувальної композиції, від

якого розходяться осі-промені у південно-західному напрямку. На жаль, церква не збереглася. Храм та подільну частину села було затоплено водами Канівського водосховища. Однак маємо нагоду проаналізувати просторовий каркас села Балико-Щученка за малюнком, представленим у «Медико-топографічному описі державної власності Київського округу», укладеному в XIX доктором медицини П'єром де ла Фліз [15, с. 609] (іл. 3). На ілюстрації чітко простежуються дві основні планувальні осі, які й до сьогодні сходяться над високим берегом Дніпра на площі, де розташована дерев'яна одноверха тридільна церква – одна з типових форм для церков Київщини згідно з монографією Юлії Івашко [6]. Позаду церкви зображено високий пагорб, де і розташовувалось літописне місто Чучин.



Іл. 2. Накладення карти Балико-Щученки XIX ст. на сучасну топографічну мапу із вказаними приблизними абрисами городища Чучин. [авторська схема Балико-Щучинки на базі оцифрованої мапи Європи XIX ст. [8] та сучасної топографії]



Іл. 3. Панорама с. Балико-Щучинки. Середина XIX ст. [15, с. 609]

Важливим аспектом визнання села історичним є, зокрема, давність походження його назви (Дивин, Бишів, Фосня, Витачів та інші) або можливість її повернення за наявних вичерпних інформаційних джерел. Так, Щучинку цілком доцільно перейменувати на Чучин, повернувши історичну, до того ж співзвучну назву та підкресливши у такий спосіб історичний зв'язок із наявним городищем.

**Головні висновки і перспективи використання результатів дослідження.** Розробка окремого списку історичних сільських поселень із чітко визначеними підставами для присвоєння цього статусу селу – це запорука збереження його як документа історії. Такими підставами можуть бути: збережена або відновлена топоніміка,

висвітлення зв'язку з важливими постатями або історичними подіями, збережені пам'ятки археології або виявлені їхні сліди, що засвідчують тривалу історію існування поселення, збережені аутентичні виробничі або господарські споруди, відтворені народні ремесла та види образотворчого мистецтва, що побутували на цих теренах, аутентична планувальна структура з чіткими композиційними центрами та планувальними осями.

Цінність історичних сільських поселень зокрема полягає у наочній демонстрації того, як у разі збереження аутентичних ознак, поселення не перетворюється на своєрідний скансен, а продовжує розвиватися і повноцінно функціонувати в умовах сьогодення.

#### Список використаних джерел

1. Про затвердження Списку історичних населених місць України : Постанова Кабінету Міністрів України від 26 липня 2001 р. № 878. Документ 878-2001-п, поточна редакція. Прийняття від 26.07.2001. URL: <http://consultant.parus.ua/?doc=00ZOD6B0D1> (дата звернення: 27.08.2023).
2. Бугай А.С. Змієві вали : збірник матеріалів науково-дослідницької спадщини. Київ : Персонал, 2011. 276 с. : іл.
3. Описи Київського намісництва 70–80-х років XVIII ст. / Г. В. Болотова та ін. Київ : Наук. думка, 1989. 392 с.
4. Івашко Ю. Дерев'яне церковне зодчество Київщини. Київ : Гопак, 2003. 119 с.
5. Самойлович В.П. Українське народне житло (кінець XIX – початок XX ст.). Київ : Наук. думка, 1972. 50 с.
6. Про затвердження порядку визнання населеного місця історичним : Постанова Кабінету Міністрів України від 3 липня 2006 р. № 909. Документ 909-2006-п, чинний, поточна редакція – Редакція від 28.04.2019, підстава – 367-2019-п. URL: [https://ips.ligazakon.net/document/view/kr060909?an=45&ed=2019\\_03\\_27](https://ips.ligazakon.net/document/view/kr060909?an=45&ed=2019_03_27) (дата звернення: 26.07.2023).
7. Брєяк О.В. По шляху із варяг у греки. Туристичні маршрути «Стародавня Київщина». Туристичний маршрут по правому берегу Дніпра. Київ : Обл. Центр охорони та наук. досліджень пам'яток культур. спадщини, 2006. 96 с.
8. Europe in the XIX century. URL: <https://maps.arcanum.com/en/map/europe-19century-secondsurvey/?bbox=-2209947.361781016%2C4867969.188430311%2C4687730.070673289%2C7284602.274694445&layers=158%2C164> (дата звернення: 27.08.2023).
9. Де ля Фліз Д.П. Медико-топографічний опис державних маєтностей Київської округи з зображенням деяких природних витворів рослинного і тваринного світу, разом зі статистикою кожного села, їхнім виглядом, зробленим з натури, зображенням селянських костюмів та географічною картою Київської округи. Київ : [б. в.], 1854. 1245 с. : іл. *Ukrainica*. URL: <http://irbis-nbuv.gov.ua/ulib/item/UKR0000002> (дата звернення: 26.07.2023).
10. Похилевич Л.И. Сказания о населенных местностях Киевской губернии, или Статистические, исторические и церковные заметки о всех деревнях, селах, местечках и городах, в пределах губернии находящихся. Киев : В тип. Киево-Печер. лавры, 1864. *Ukrainica*. URL: <http://irbis-nbuv.gov.ua/ulib/item/UKR0002928> (дата звернення: 20.08.2023).
11. Прибега Л.В. Збережемо історичні села. *Пам'ятки України*. 1994. № 1. С. 70–72.

#### References

1. Pro zatverdzhennia Spysku istorychnykh naselenykh mistst Ukrainy: Postanova Kabinetu Ministriv Ukrainy vid 26 lypnia 2001 r. № 878. Dokument 878-2001-p, potochna redaktsiia. Pryiniattia vid 26.07.2001 Retrieved from: <http://consultant.parus.ua/?doc=00ZOD6B0D1> [in Ukrainian].
2. Buhai, A.S. (2011). *Zmiiovi valy: zbirnyk materialiv naukovo-doslidnytskoi spadshchyny*. Kyiv: Personal [in Ukrainian].
3. Bolotova, G.V., Vislobokov, K.A., Girich, I.B., Girich, T.Yu., Gistsova, L.Z., Grabova, N.S., Gurzhiy, O.I., Zotikov, O.L., Naydenko, P.P., Polegaylov, O.G., Sas, P.M. & Yakushkin, G.R. (1989). *Opysy Kyivs'koho namisnytstva 70–80 rokiv XVIII stolittia*. Kyiv: Naukova dumka [in Ukrainian].
4. Ivashko, Y. (2003). *Dereviane tsercovne zodchestvo Kyivshchyny*. Kyiv: Hopak [in Ukrainian].

5. Samoilovych, V.P. (1972). *Ukrains'ke narodne zhytlo (kin. XIX – poch. XX)*. Kyiv: Naukova dumka [in Ukrainian].
6. Pro zatverdzhennia poriadku vyznannia naselenoho mistsia istorychnym: Resolution of the Cabinet of Ministers of Ukraine since 3 July 2006 year. № 909. Document 909-2006-p, current edition – Eavailable since 28.04.2019, reason – 367-2019-p. Retrieved from: [https://ips.ligazakon.net/document/view/kp060909?an=45&ed=2019\\_03\\_27](https://ips.ligazakon.net/document/view/kp060909?an=45&ed=2019_03_27) [in Ukrainian].
7. Breyak, O.V. (2006). *On the way from Varangians to Greeks. Tourists' ways "Starodavnia Kyivshchyna". Tourists' itinerary on the right bank of Dnipro Kyiv: The Regional Center for Protection and Scientific Research of Cultural Heritage Monuments* [in Ukrainian and in English].
8. Europe in the XIX. Century. Retrieved from: <http://surl.li/kafef> [in English].
9. De la Flize, D.P. (1854). *Medical-topographical description of the state property of the Kyiv district*. Kyiv: The Imperial Moscow Medical and Surgical Academy. Retrieved from: <http://irbis-nbuv.gov.ua/ulib/item/UKR0000002> [in Russian and in French].
10. Pohylevych, L.I. (1864). *Skazania o nasielionnyh miestnostiah Kievskoj gubernii, ili Statisticheskiye, istoricheskiye i tserkovnyye zametki o vsiekh dierievniakh, siolah, miestiechkah i gorodah, v priedielah gubernii nahodiashchihsia*. Kyiv: Kyievo-Piechiers'ka lavra. Retrieved from: <http://surl.li/kviae> [in Russian].
11. Prybieha, L.V. (1994). Zberezhemo istorychni sela. *Pamiatky Ukrainy*, 1. 70–72 [in Ukrainian].

Подано до редакції 25.09.2023