



## АРХІТЕКТУРА

DOI <https://doi.org/10.32782/naoma-bulletin-2024-2-1>

УДК 727:378

ORCID ID: 0000-0003-2009-1491

ORCID ID: 0009-0006-8094-2306

**Анатолій Давидов**

*кандидат архітектури, доцент,  
завідувач кафедри архітектурного проектування  
Національна академія образотворчого  
мистецтва і архітектури  
[anatoliy.davydov@naoma.edu.ua](mailto:anatoliy.davydov@naoma.edu.ua)*

**Софія Дворнікова**

*здобувачка вищої освіти другого  
(магістерського) рівня  
кафедра архітектурного проектування  
Національна академія образотворчого  
мистецтва і архітектури  
[sofia.dvornikova@naoma.edu.ua](mailto:sofia.dvornikova@naoma.edu.ua)*

### ФУНКЦІОНАЛЬНО-ПЛАНУВАЛЬНА ОРГАНІЗАЦІЯ СТУДЕНТСЬКИХ РЕКРЕАЦІЙНИХ ЦЕНТРІВ

**Анотація.** Метою статті є визначення функціонально-планувальної організації студентських рекреаційних центрів на основі аналізу наукових праць та огляду закордонного досвіду функціонування університетських рекреаційних комплексів. **Методи дослідження.** Основою дослідження став аналіз видів рекреаційної діяльності для визначення необхідних функціональних зон у будівлі центру. Було проаналізовано планувальні структури закордонних університетських рекреаційних комплексів, зокрема студентського рекреаційного центру Університету Каліфорнії в Ріверсайді. **Результати.** Планувальна організація студентського рекреаційного центру повинна базуватися на відповідному підґрунті, щоб повністю задовольняти потреби та вимоги певної групи. В результаті дослідження були визначені основні напрямки рекреаційної діяльності для студентів. На основі цього була розроблена схема функціонально-планувальної організації студентського рекреаційного центру. **Висновки.** Ця стаття показує, що спектр рекреаційних можливостей, які можуть бути реалізовані в студентських рекреаційних центрах, є доволі широким. При проектуванні таких центрів важливо враховувати потреби конкретної аудиторії. Створення поліфункціональних студентських рекреаційних центрів забезпечить як активний, так і пасивний відпочинок для студентів, викладачів та персоналу, що, своєю чергою, позитивно вплине на навчальний і робочий процеси.

**Ключові слова:** рекреація, студентський центр, типологія, громадські будівлі, планування.

**Anatoly Davydov**

*PhD in Architecture, Associate Professor  
National Academy of Fine Arts and Architecture  
[anatoliy.davydov@naoma.edu.ua](mailto:anatoliy.davydov@naoma.edu.ua)*

**Sofia Dvornikova**

*2nd year Master's Student  
Department of Architectural Design  
National Academy of Fine Arts and Architecture  
[sofia.dvornikova@naoma.edu.ua](mailto:sofia.dvornikova@naoma.edu.ua)*

### FUNCTIONAL AND PLANNING ORGANIZATION OF STUDENT RECREATION CENTERS

**Abstract.** *The purpose of this article* is to define the functional and planning organization of student recreation centers, based on the analysis of scientific works on this topic and a review of foreign experience in the functioning of university recreation complexes. **Research methods.** The basis of the study was the analysis of recreational activities in order to determine the necessary functional areas of the building of the center. The study analyzes

the planning structures of foreign university recreation complexes, namely the student recreation center of the University of California in Riverside. **Results.** The planning organization of the student recreation center must be based on a certain foundation in order to fully meet the needs and requirements of a certain group. As a result of the research, the directions of recreational activities for students were determined. As a result, a scheme of the functional and planning organization of the student recreation center was developed. **Conclusions.** This article demonstrates that the range of recreational opportunities that can be implemented in student recreation centers is quite wide. When designing such centers, it is advisable to rely on the needs of a specific audience. The creation of multi-functional student recreation centers will provide opportunities for passive and active recreation of students, teachers and staff, which in turn will have a positive impact on learning and work.

**Key words:** Recreation, student center, typology, public buildings, planning.

**Постановка проблеми.** Студентське життя є одним із найважливіших, найскладніших і найнасиченіших етапів у житті майже кожної людини. Це, по-перше, час пошуку себе, по-друге, період не лише вивчення обраних дисциплін, а й набуття нових навичок. Студентські роки характеризуються інтенсивною комунікацією, постійним перебуванням у навчальному середовищі, щоденною розумовою або фізичною діяльністю. Хоча така діяльність має позитивний вплив, водночас вона є джерелом стресу. Тому актуальним є питання організації рекреаційних зон в умовах студентських скупчень. З цього випливає ідея створення відповідних комплексів, а тому стає доцільним дослідити функціонально-планувальну структуру студентських рекреаційних центрів.

На сьогодні в світі існує багато проєктів рекреаційних комплексів, які різняться за специфікою як діяльності, так і першопричиною їхнього створення. Однак на теренах України подібні проєкти ще не отримали широкого втілення та належного значення.

Розвиток рекреаційних зон зумовлений багатьма чинниками: значним зростанням прибутків населення економічно розвинутих країн, підвищенням загального рівня освіти, а також розвитком транспортного сполучення. Крім того, індустріалізація та забруднення екологічних систем поблизу великих промислових міст змушує людей шукати відпочинок і оздоровлення в екологічно чистих регіонах. Таким чином, в Україні обслуговування рекреантів стало не лише самостійною галуззю науки, але й життєво необхідною формою задоволення потреб людини [1].

Потреба людини відпочивати від глобальних проблем є природною, іноді навіть підсвідомою, але необхідною. Тому роль рекреаційних центрів має велике значення, адже вони спрямовані на турботу про колективний психологічний стан певної соціальної групи.

Оскільки поняття рекреації передбачає емоційне, психологічне та фізіологічне відновлення й повернення до нормального стану та

позитивного самопочуття, постає гостра потреба у роз'ясненні та обґрунтуванні важливості й необхідності рекреаційних зон в університетах України. Таким чином з'являється потреба у створенні таких закладів, а тому належить розробити їх функціонально-планувальну схему для успішної реалізації.

**Аналіз останніх досліджень та публікацій.** У статті «Функціонально-планувальна організація ландшафтно-рекреаційних об'єктів» розглянуто проблеми планування ландшафтно-рекреаційних територій на державному, регіональному, місцевому та локальному рівнях. Наголошено, що таких зон в Україні не вистачає, проте відзначено природний потенціал та вигідний географічний фактор для розміщення рекреаційних об'єктів. Це підкреслює ще одне твердження на користь створення студентських рекреаційних центрів, адже такі заклади відіграватимуть важливу роль не лише для відвідувачів, а й для міста загалом, оскільки мають потенціал примножувати та зберігати зелений фонд [2].

У монографії «Проблеми географії та менеджменту туризму» рекреаційну діяльність з простоюрою точки зору поділено на пасивну та активну. Під «пасивною рекреацією» розуміють відпочинок у межах основного місця проживання; «активна рекреація» пов'язана з переміщеннями за межі свого основного місця проживання. Ці визначення є основоположними для створення моделі варіації рекреаційних видів діяльності [3].

У праці «Типологія об'єктів ландшафтно-туристично-рекреаційної архітектури» розглянуто типи ландшафтних і туристично-рекреаційних об'єктів, які становлять базу архітектурно-містобудівного проектування та надано визначення ряду термінів:

**зона відпочинку** (рекреаційна зона – більш широкий термін, що охоплює не лише відпочинок, а й туризм та спорт) – це територія на землях рекреаційного призначення, яка має сприятливі кліматичні умови та ландшафтні природні або штучно створені ресурси (ліси, озера, водойми

тощо) і використовується для розміщення і будівництва рекреаційних закладів;

**громадські об'єкти рекреаційного призначення** – це території та споруди, спеціально створені або облаштовані на курортах, у зонах відпочинку й туризму. Вони мають певну специфіку та відмінності від стандартних видів громадського обслуговування, залежно від розміщення. За функціональним призначенням їх поділяють на:

*об'єкти курортного-оздоровчого обслуговування* – курортні поліклініки, бальнеологічні та водолікувальні заклади, спеціалізовані плавальні басейни тощо;

*культурно-розважального призначення* – літні кінотеатри, лекторії, театри, диско-клуби, танцмайданчики тощо;

*фізкультурно-спортивні заклади* – фітнес-центри, поля для гольфу, яхт-клуби, спортивні майданчики, тенісні корти, спортивні басейни, заклади водних видів спорту;

*підприємства громадського харчування* – ресторани, їдальні, спеціалізовані ресторани, ресторани швидкого обслуговування, кав'ярні, бари;

*об'єкти торгівлі* – продовольчі та непродовольчі магазини, сувенірні магазини, мобільні місця торгівлі [4].

Оскільки досліджуваний об'єкт – студентський рекреаційний центр – є будівлею громадського призначення, то заздалегідь визначений спектр його функціональних можливостей дозволить визначити, які саме функціональні зони має включати цей центр.

**Метою цієї статті** є розробка функціонально-планувальної схеми студентського рекреаційного центру. Щоб успішно її втілити, необхідно попередньо розглянути загальне поняття рекреації та висвітлити модель її різновидів. Відштовхуючись від цієї моделі, варто виявити планувально-просторові зв'язки, на основі яких буде побудована функціонально-планувальна схема приміщень. Також важливо провести аналіз вже існуючих закладів. Оскільки проекти студентських рекреаційних центрів користуються великим попитом за кордоном і вже певний час активно втілюються, доцільно провести аналіз світової практики та перейняти планувально-просторові рішення.

**Виклад основного матеріалу.** Студентські рекреаційні центри створюються для всіх охочих: студентів, викладачів, абітурієнтів та випускників. Цей простір є не лише місцем для відпочинку, але й платформою для знайомств, проведення різноманітних заходів, що сприяє покращенню

як фізичного, так і психологічного самопочуття. При створенні таких центрів першочергова увага приділяється їхньому впливу на психологічний стан відвідувачів. Тут можна інтенсивно займатися спортом у своє задоволення або, навпаки, розслабитися, проводячи час у кімнатах для йоги або читацьких залах. Створені умови спрямовані на покращення соціальних навичок, розвитку комунікації, підвищення самооцінки та фізичної форми. Саме такий підхід забезпечує успішність студентського рекреаційного комплексу.

Поняття рекреації є доволі широким і охоплює різноманітні заходи та напрямки. Рекреаційні активності можуть значно відрізнитися залежно від локацій, спрямування, та мети створення. Загалом рекреаційна діяльність поділяється на два основні види: **пасивну та активну**, які своєю чергою включають широкий спектр різноманітної діяльності.

Пасивна рекреація, на відміну від активної, не передбачає фізичних навантажень. До пасивної рекреації можна віднести **культурну, творчу, соціальну** рекреації, а до активної – **природну, спортивну** та навіть **екстремальну** (табл. 1).

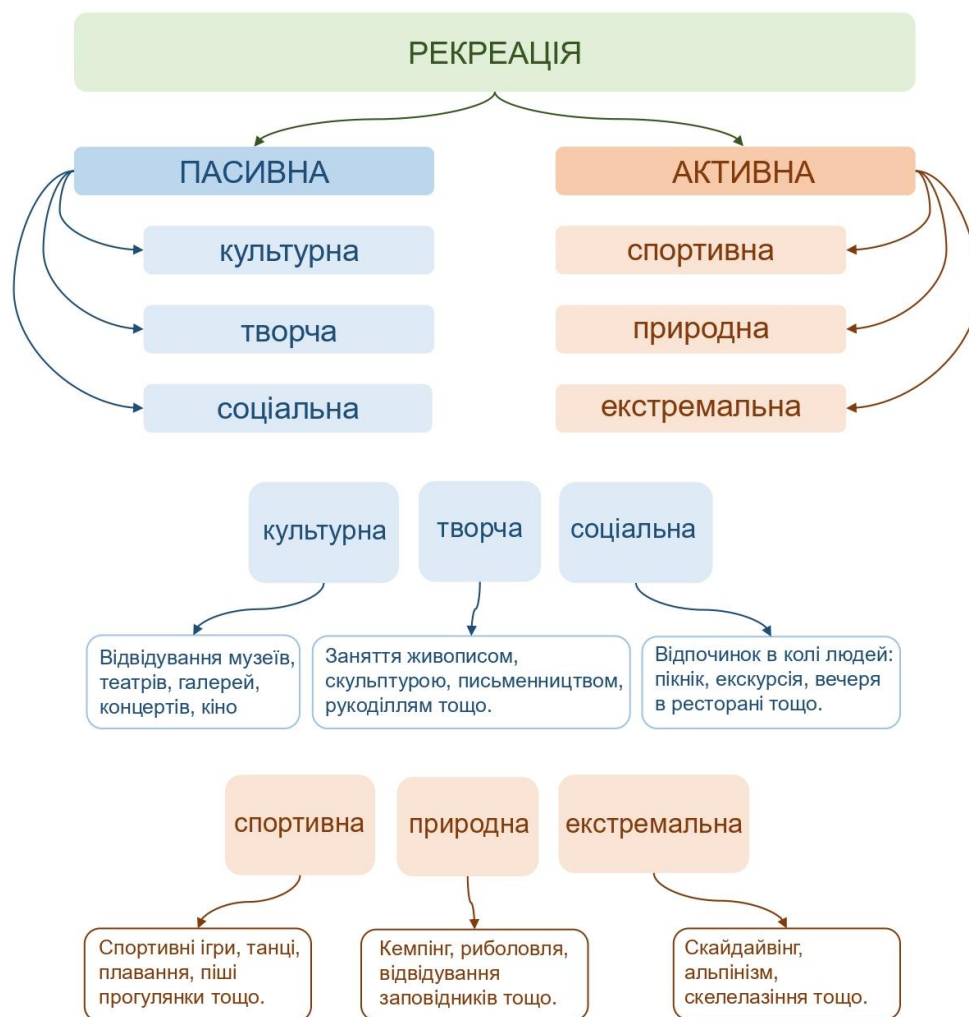
Залежно від профілю університету, загальних опитувань та побажань, у студентських рекреаційних просторах можуть переважати або пасивні, або активні види рекреації, доцільно також поєднувати їх у пропорції 50/50. Наприклад, при академії танцю та балету доречно створювати простори для відпочинку без додаткових вправ, оскільки студенти та викладачі більшу частину часу займаються фізично. Натомість у політехнічному університеті варто створити простір, який би спонукав до руху, оскільки студенти значну частину часу проводять сидячи в аудиторіях.

Загалом якщо брати співвідношення пасивного та активного відпочинку як 50/50, то студентський рекреаційний простір має надавати достатньо можливостей на фізичний та психологічний відпочинок. Тобто налічувати однакову кількість як видів спокійного (тихого) дозвілля, так і рухливого (гучного).

Створення таких просторів дозволяє компенсувати недоліки певних навчальних закладів. Наприклад, якщо в університеті не було спортивного майданчика, то доцільно розмістити його в новому просторі. Або, якщо існуюча бібліотека занадто мала і не відповідає сучасним стандартам, вирашним рішенням буде додати до рекреаційного простору її функціональну складову, розширивши читацьким залом, коворкінг-центром, новими конференц-залами тощо.

Таблиця 1

## Модель різновидів рекреації



Спираючись на модель варіації видів рекреації, можна визначити певні планувальні та просторові зв'язки. По-перше, варто відокремлювати зони пасивної рекреації від активної; вони можуть бути розташовані як на відкритому повітрі, так і всередині приміщення. По-друге, можливе часткове або повне об'єднання суміжних просторів, що робить їх більш відкритими й сприяє тому, що людина постійно перебуватиме в соціумі. Такі простори можна також створювати за рахунок міжрівневих зв'язків.

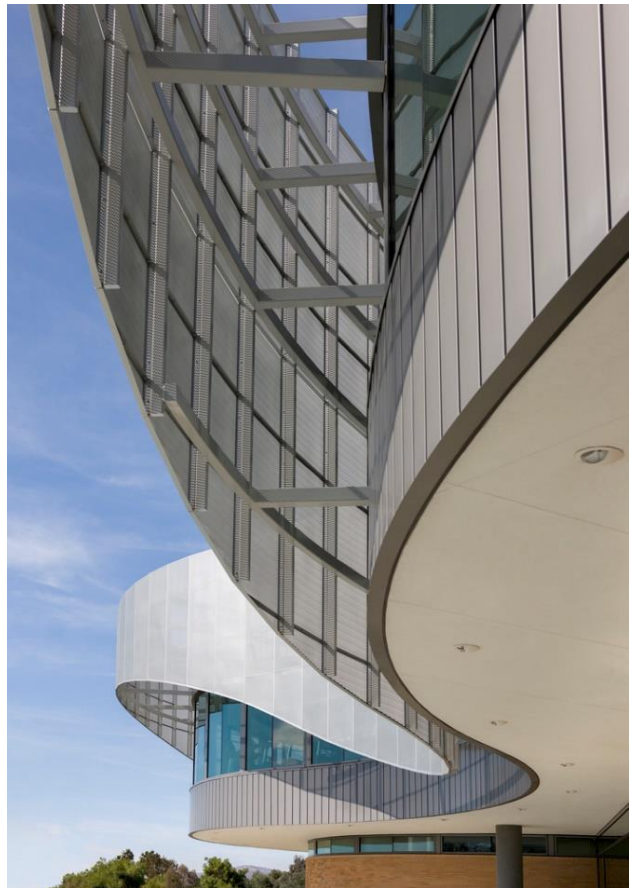
Для більш точного розуміння розглянемо функціонально-просторову організацію студентського рекреаційного центру Університету Каліфорнії в Ріверсайді, США (іл. 1). Цей проєкт є гарним прикладом розширення вже існуючої будівлі у зв'язку з розростанням кампусу університету. Інтегруючись у загальну забудову, новий центр

перетворює територію на цілісне середовище для відпочинку, зміцнюючи зв'язок між розумовою та фізичною активністю відвідувачів.

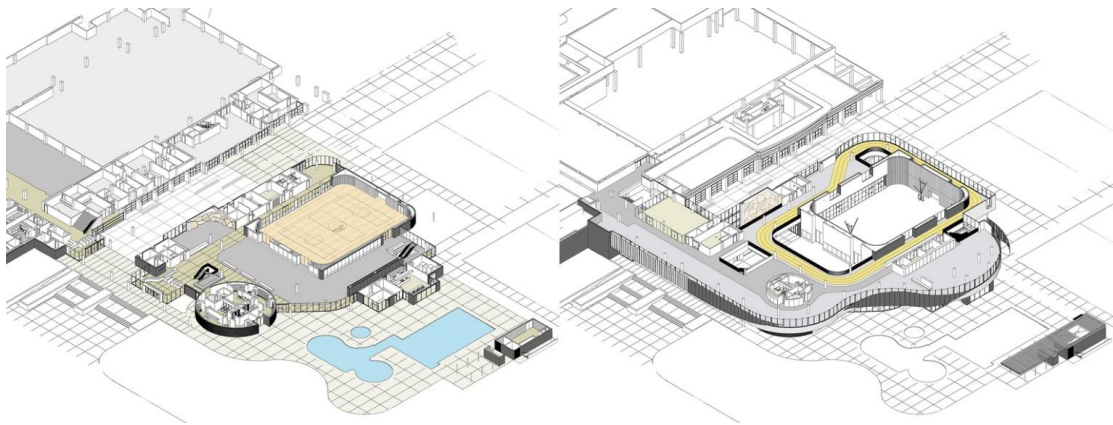
В основу проєкту покладено концепцію відкритих, суміжних на різних рівнях просторів; хвилеподібні елементи планування та рішення щодо поєднання різних активностей, які створюють динамічний зв'язок між елементами будівлі, підвищуючи її потенціал як місця для соціалізації.

На території центру розташовані відкриті спортивні майданчики, спортивний та відпочинковий басейни, а також озеленені паркові зони. Використано прийом міжрівневого зв'язку: з балконів другого поверху можна спостерігати тренажерну зону першого поверху, і навпаки. Також бігова доріжка об'єднана з тренажерним залом – вона проходить уздовж контуру балкона другого поверху. Тренажерні зони розміщені по периметру





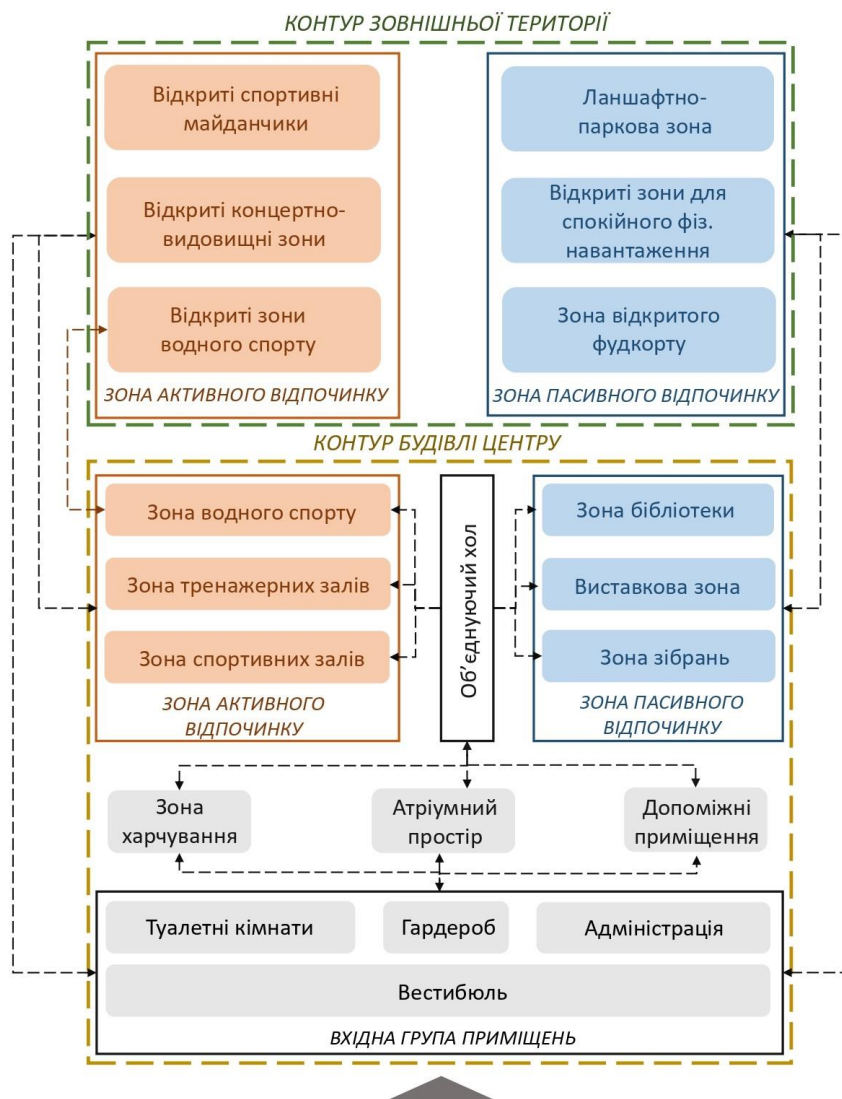
Іл. 1. Студентський рекреаційний центр Університету Каліфорнії в Ріверсайді [5]



Іл. 2. Проект розширення студентського рекреаційного центру при Університеті Каліфорнії в Ріверсайді. (Архітектурне бюро CannonDesign) [5]

Таблиця 2

**Функціонально-планувальна схема студентського рекреаційного центру**





й орієнтовані на басейни, що забезпечує візуальний зв'язок між відвідувачами різних зон (іл. 2).

З огляду на модель різновидів рекреації та враховуючи світовий досвід реалізації проєктів студентських рекреаційних центрів, можна проілюструвати типологічну схему такого центру. Отже, простір має включати як пасивну, так і активну рекреацію в рівних пропорціях, гармонійно поєднувати суміжні зони та відповідати вимогам інклюзивності й безбар'єрності.

На схемі можемо побачити збалансоване співвідношення активних і пасивних видів рекреації, а також зв'язки між зовнішніми та внутрішніми функціями центру. Деякі секції можуть мати окремі зв'язки, якщо вони функціонально пов'язані, як, наприклад, відкриті та закриті зони водного спорту. Між ділянками активного та пасивного відпочинку має бути розділюючий простір – хол або атриум.

Для формування таких центрів пропонується використовувати наступні функціональні простори: зона активного відпочинку – спортивна та тренажерна; ділянка водного спорту; концертно-видовищна зона; простір пасивного відпочинку – бібліотечна секція, виставкова ділянка, паркова територія; зона харчування (табл. 2).

**Висновки і перспективи використання результатів дослідження.** Студентські рекреаційні центри відіграють ключову роль не лише у фізичному відпочинку, але й у підтримці психологічного благополуччя університетської спільноти. Створення таких поліфункціональних центрів сприятиме покращенню колективного настрою, що позитивно вплине на успішність студентів та знизить рівень стресу.

Відповідно до концепції варіативності рекреаційних видів, такі центри мають включати як пасивні, так і активні форми відпочинку, залежно від потреб студентів та їх популярності. На цій основі було розроблено функціонально-планувальну організацію простору рекреаційного центру.

Досліджувана тема має значний потенціал як для подальших теоретичних напрацювань, так і для практичного застосування. Проведений аналіз може стати основою для наступних більш поглиблених або тематично споріднених досліджень. Окрім того, це дослідження може бути застосоване для розробки навчальних архітектурних проєктів. Таблиці складені після ґрунтовного аналізу і являють собою типологічні схеми, готові до застосування на початкових етапах проєктування.

#### Список використаних джерел

1. Богатюк І. Г. Рекреаційні зони в Україні: стан та перспективи розвитку. *Вісник Академії праці і соціальних відносин Федерації професійних спілок України. Серія: Право та державне управління*. 2011. № 4. С. 48–51.
2. Функціонально-планувальна організація ландшафтно-рекреаційних об'єктів: матеріали 75-ї науково-практичної конференції 15–18 квітня 2014 року КНУБА / Т. Ф. Панченко, Л. І. Рубан, А. А. Голуб, А. Г. Омшанська, А. В. Звягінцева, П. С. Баяндін, В. О. Зеленський, А. Гудзенко. *Архітектурний вісник КНУБА*. 2014. Вип. 3. С. 173–183.
3. Проблеми географії та менеджменту туризму / Явкін В.Г., Руденко В.П., Король О.Д. та ін. Чернівці : Рута, 2006.
4. Типологія об'єктів ландшафтно-туристично-рекреаційної архітектури: посібник до виконання курсових проєктів / уклад.: Т.Ф. Панченко, С.М. Проценко, Л.І. Рубан та ін. Київ : КНУБА, 2013. 40 с.
5. Онлайн-ресурс ArchDaily / Riverside Student Recreation Center Expansion / Cannon Design.

#### References

1. Bohatiuk, I.H. (2011). Rekreatsiini zony v Ukraini: stan ta perspektyvy rozvytku. *Visnyk Akademii pratsi i sotsialnykh vidnosyn Federatsii profesiynykh spilok Ukrainy. Seriya: Pravo ta derzhavne upravlinnia* [Recreation areas in Ukraine: state and development prospects]. [Bulletin of the Academy of Labor and Social Relations Federation of Professional Unions of Ukraine. Series: Law and public administration], 4, 48–51 [in Ukrainian].
2. Panchenko, T.F., Ruban, L.I., Holub, A.A., Omshanska, A.H., Zviahintseva, A.V., Baiandin, P.S., Zelenskyi, V.O., & Hudzenko, A. (2014). landshaftno-rekreatsiynykh ob'ektiv: materialy 75-yi naukovo-praktychnoi konferentsii 15–18 kvitnia 2014 roku KNUBA [Functional and planning organization of landscape and recreational facilities: materials of the 75th scientific and practical conference April 15–18, 2014 KNUBA]. *Arkhitekturnyi visnyk KNUBA* [Architectural bulletin of KNUBA], (3), 173–183 [in Ukrainian].
3. Yavkin, V.H., Rudenko, V.P., & Korol, O.D. (2006). *Problemy heohrafii ta menedzhementu turyzmu* [Problems of geography and tourism management]. Rута [in Ukrainian].
4. Panchenko, T.F., Protsenko, S.M., & Ruban, L.I. (Uklad.). (2013). *Typolohiia ob'ektiv landshaftnoi ta turystychno-rekreatsiinoi arkhitektury: posibnyk do vykonannia kursovykh proektiv* [Typology of objects of landscape and tourist-recreational architecture: a guide to the implementation of course projects]. KNUBA [in Ukrainian].
5. Online resource ArchDaily/ Riverside Student Recreation Center Expansion / Cannon Design.

Подано до редакції 6.05.2024