



№ 39 (2026) С. 21–34
National Academy of Fine Arts and Architecture
Collection of Scholarly Works
«Ukrainian Academy of Art»
ISSN 2411–3034
Website: <https://journals.naoma.kyiv.ua/index.php/uam>

УДК 72.025.4:75.052
ORCID ID: 0000-0001-8270-7349
ORCID ID: 0009-0008-3007-1594
ORCID ID: 0009-0004-5808-4056
DOI <https://doi.org/10.32782/2411-3034-2026-39-3>

Мар'яна Каплінська

кандидатка архітектури,
доцентка кафедри архітектури та реставрації
Національний університет «Львівська політехніка»
mariana.v.kaplinska@lpnu.ua

Ігор Бокало

кандидат архітектури,
доцент кафедри архітектури та реставрації
Національний університет «Львівська політехніка»
igor.y.bokalo@lpnu.ua

Ірина Гірна

художниця-реставраторка
монументального мистецтва другої категорії,
керівниця реставраційної майстерні «Гарда»
ira.hirna@gmail.com

РОЗКРИТТЯ ТА ДОСЛІДЖЕННЯ НАСТІННОГО ЖИВОПИСУ – НЕВІДОМОЇ СКЛАДОВОЇ ІНТЕР'ЄРНОГО ВИСТРОЮ МОНАСТІРЯ БЕРНАРДИНІВ У ЛЬВОВІ

Анотація. Мета – висвітлення результатів виявлення та дослідження настінних розписів у келіях і галереях монастиря бернардинів – однієї з найвизначніших пам'яток XVII ст. у Львові. Поштовхом до відкриття невідомих раніше стінописів став аварійний стан конструкцій північного крила будівлі. Під час науково-проектних і реставраційних робіт у 2024–2025 рр. у низці інтер'єрів під пізнішими шарами тиньку та побілок відкрито фрагменти історичної поліхромії. Дослідження охопило галереї першого поверху та келії другого й третього поверхів у частині комплексу, в якій сьогодні діє Центральний державний історичний архів України у Львові. **Методика дослідження** розписів передбачала стратиграфічні зондажі і пошарове розкриття тиньків та фарбових нашарувань, фотофіксацію і відбір зразків для мікроскопічних і фізико-хімічних аналізів, а також аналіз композиційної побудови розписів у зв'язку з архітектурною структурою інтер'єрів. Зафіксовано кілька історичних періодів поліхромії. **Основні результати.** Найдавніший шар живопису, виконаний у клейовій техніці по вапняно-піщаному тиньку із застосуванням земляних пігментів і сажі, попередньо датується серединою XVII ст. та пов'язаний із первісним декоративним вистроєм монастирського комплексу. У галереях першого поверху виявлено фрагменти ренесансної архітектурно-декоративної програми з поєднанням архітектонічних і рослинних орнаментів, вписані у люнети та простінки між арковими вікнами й узгоджених із ритмом аркад та склепінчастою структурою простору. У келіях другого і третього поверхів зафіксовано фрагменти кількох шарів живопису. Первісні розписи представлені орнаментальними композиціями, написаними духовного змісту та фігурними сценами християнської іконографії, зокрема сюжетами страсного циклу. **Висновки.** Після ліквідації монастиря наприкінці XVIII ст. та пристосування будівлі до функцій урядових установ і, зокрема, архіву первісні розписи у багатьох приміщеннях були перекриті численними шарами побілок або затиньковані. Ці нашарування парадоксально сприяли збереженню частини ранніх поліхромій без суттєвих перемальовувань.

Отримані результати дають змогу вперше окреслити основні принципи декоративного оформлення інтер'єрів монастиря бернардинів у Львові та уточнити хронологію формування його інтер'єрного вистрою. Виявлені розписи є важливим джерелом для дослідження малярських практик Львова XVII ст., уможливають реконструкцію архітектурно-декоративної програми одного з найбільших монастирських комплексів міста, а також відкривають нові перспективи для подальших історико-архітектурних, мистецтвознавчих і реставраційних досліджень пам'ятки.

Ключові слова: філософія збереження архітектурної спадщини, реставрація, відбудова об'єктів культурної спадщини, настінні розписи, поліхромія, інтер'єри монастирського комплексу, декоративна програма, ренесанс.

THE DISCOVERY AND STUDY OF WALL PAINTINGS AS A PREVIOUSLY UNKNOWN PART OF THE INTERIOR DECORATIVE PROGRAMME OF THE BERNARDINE MONASTERY IN LVIV

Mariana Kaplinska

PhD in Architecture,

Associate Professor at the Department of Architecture and Conservation

Lviv Polytechnic National University

mariana.v.kaplinska@lpnu.ua

Ihor Bokalo

PhD in Architecture,

Associate Professor at the Department of Architecture and Conservation

Lviv Polytechnic National University

ihor.y.bokalo@lpnu.ua

Iryna Hirna

Mural Conservator (Category 2),

Head of the Garda Conservation Studio

ira.hirna@gmail.com

Abstract. *The article aims to present the discovery and study results of wall paintings in the monastic cells and galleries of the Bernardine Monastery in Lviv, one of the most significant 17th-century architectural monuments in the city. The previously unknown murals came to light during investigations prompted by the critical structural condition of the northern wing of the building. During research and conservation works carried out in 2024–2025, fragments of historical polychromy were uncovered beneath later layers of plaster and whitewash in several interiors. The research covered the ground-floor galleries and the cells on the first and second floors in a part of the building currently occupied by the Central State Historical Archive of Ukraine in Lviv. **Methods.** The research methodology included stratigraphic sondages and the gradual uncovering of plaster and paint layers, photographic documentation, and the sampling of materials for microscopic and physicochemical analyses. In addition, the compositional structure of the paintings was analysed in relation to the architectural organisation of the interiors. Several historical phases of polychromy were identified. **Main results.** The earliest layer of painting, executed in glue technique on lime-sand plaster using earth pigments and carbon black, can be preliminarily dated to the mid-seventeenth century and is associated with the original decorative scheme of the monastic complex. In the ground-floor galleries, fragments of a Renaissance architectural decorative programme were revealed, combining architectural and vegetal ornament integrated into lunettes and wall bays between arched windows and coordinated with the rhythm of the arcades and the vaulted spatial structure. In the cells on the first and second floors, fragments of several layers of painting were identified. The earliest decoration consists of ornamental compositions, devotional inscriptions and figurative scenes from Christian iconography, including episodes of the Passion cycle. **Conclusions.** After the suppression of the monastery at the end of the 18th century and the adaptation of the building for administrative functions, particularly as an archive, the original paintings in many rooms were covered by numerous layers of whitewash or plaster. Paradoxically, these later coatings contributed to the preservation of parts of the early polychromy without substantial repainting. The results of the study make it possible, for the first time, to outline the principles of the interior decorative scheme of the Bernardine Monastery in Lviv and to clarify the chronology of its interior development. The discovered wall paintings constitute an important source for the study of 17th-century painting practices in Lviv and allow the architectural decorative programme of one of the city's largest monastic complexes to be partially reconstructed, while also opening new perspectives for further historical-architectural, art-historical and conservation research.*

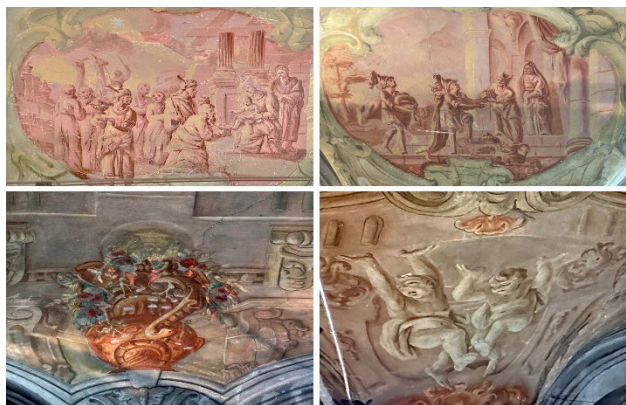
Key words: *philosophy of architectural conservation, restoration and recovery of cultural heritage sites, wall paintings, architectural polychromy, monastic interiors, decorative programme, Renaissance.*

Постановка проблеми. Комплекс Бернардинського монастиря у Львові – визначна пам'ятка 1600–1630-х років, яка відповідала своїй первісній функції упродовж півтора століть. Наприкінці XVIII ст. тодішня австрійська влада ліквідувала монастир та влаштувала в частині приміщень Архів актів гродських і земських, який незмінно функціонує тут під різними назвами вже понад двісті сорок років. Під сходища відвели приміщення на першому (бібліотеку та архів монастиря), а також, імовірно, на третьому поверсі. Колишні келії на другому поверсі перетворили на кабінети для працівників.

Складовою декоративного оздоблення монастиря був настінний живопис. Частина цих розписів відома. На першому поверсі у східному крилі на склепінчастих стелях: багатофігурна композиція зі сценою зустрічі царя Соломона і цариці Савської, монохромні багатофігурні розписи в ілюзорних архітектонічних обрамленнях над трапезною, ілюзорні архітектонічні розписи в блакитних відтінках на стелях, а також зображення бернардинських монастирів різних регіонів Галичини в люнетах під склепіннями (іл. 1–5).



Іл. 1. Багатофігурна композиція «Зустріч царя Соломона із царицею Савською» на склепіннях першого поверху східного крила монастиря. [Світлина І. Бокала]



Іл. 2. Розписи на склепіннях першого поверху східного крила монастиря. [Світлина І. Бокала та М. Каплінської]



Іл. 3. Розписи в люнетах на першому поверсі східного крила монастиря. [Світлина І. Бокала]



Іл. 4. Зображення бернардинських монастирів в люнетах на першому поверсі східного крила монастиря. [Світлина І. Бокала та М. Каплінської]

Відомо, що розписи на першому поверсі східного крила виконав у 1737 році С. Екштайн (Sebastian Eckstein) – чеський художник, який виконував, зокрема, як і його батько, Франц Екштайн, розписи костелу Єзуїтів – гарнізонного храму у Львові [1, с.10]. У 1912 році розписи реставрував Ю. Шидловський (Juzef Szydłowski). Йому ж, як свідчить віднайдений

авторський підпис, належить і фреска 1894 р. над входом до монастиря, якою замальовано залишки давнішого стінопису, а під ним – ще один, первісний ренесансний шар (іл. 6). У паспорті пам'ятки – ансамблю бернардинського монастиря – зазначено, що невеликі фрескові образи в нішах над входом до костелу та монастиря виконав у 1737 р. ченець-бернардинець Б. Мазуркевич (Benedict Mazurkiewicz) [2, с. 5].



Іл. 5. Монохромні розписи на склепіннях та в люнетах на першому поверсі східного крила монастиря. [Світлина М. Каплінської]

Ще один стінопис – сцена Благовіщення в кам'яному обрамленні – зберігся над входом до монастиря з північного боку (іл. 7).

Окрім того, розписи в одній із келій на третьому поверсі були відкриті в 2008 р. під час спроби реставраційного ремонту.

У решті приміщень стіни дотепер були вкриті пізнішими шарами тиньку та однотонних побілок.

Сьогодні дві третини будівлі монастиря займає Центральний державний історичний архів України у Львові, невелику частину – галерея «Музей ідей» з рестораном, решту – факультет культури і мистецтва Львівського національного університету. Наше дослідження зосереджене на тій частині комплексу, яка перебуває в користуванні Архіву.

Аналіз останніх досліджень та публікацій. Комплекс монастиря Бернардинів у Львові належить до числа знаних і відносно опрацьованих пам'яток у площині історико-архітектурних студій.



Іл. 6. Фреска над західним входом до монастиря із зображенням Св. Франциска Ассійського. XVII–XIX ст. [Світлина І. Бокала]



Іл. 7. Живописне зображення Благовіщення над північним входом до монастиря. [Світлина І. Бокала]

У науковій літературі висвітлено історію формування монастирського комплексу, його архітектуру та будівельні етапи, значення

в системі міських укріплень Львова, а також питання ландшафтного середовища та монастирських садів [3–9]. Ці джерела формують загальний науковий контекст для нашого дослідження.

Окремі праці, дотичні до теми монументального живопису бернардинського комплексу, стосуються передусім розписів костелу св. Андрія [10], тоді як декоративне оздоблення келій та галерей монастиря залишається майже недослідженим. Наявні згадки про окремі відкриття та реставраційні втручання мають переважно фіксаційний характер і не дають цілісного уявлення ні про обсяг збереженого живопису, ані про його стратиграфію, техніку, хронологію, іконографію, а також місце в архітектурній організації та декоративному вистрою інтер'єрів монастиря.

Певне уявлення про ширший архітектурно-мистецький контекст бернардинських монастирів дають також дослідження інших осередків ордену в Європі. Зокрема, у працях, присвячених бернардинським комплексам у Вільнюсі та Титувенаях, розглянуто взаємозв'язок інтер'єрного вистрою, настінного живопису з європейською друкованою графікою [11; 12]. Окремі студії, присвячені іконографії стінопису в монастирських інтер'єрах ранньомодерного часу, підкреслюють його роль як складової символічної декоративної програми [13]. Для львівського контексту певну джерельну базу становлять історичні фотографічні матеріали, що фіксують вигляд монастирських комплексів міста наприкінці XIX – на початку XX ст. [14].

Певний порівняльний контекст для дослідження настінного живопису бернардинських монастирів становлять поодинокі праці, присвячені поліхромії в інших осередках ордену. Зокрема, дослідження М. Ціхожевської-Драбик (Maria Cichorzewska-Drabik) документує розписи монастиря бернардинів у Переворську та їхню техніку виконання, а інша її публікація разом із Я. Венцовським (Jan Węcowski) описує стінопис із нотним записом у монастирі в Лежайську [15; 16]. Але системної традиції дослідження інтер'єрів келій ці публікації не формують.

Методологічну основу для дослідження та консервації настінного живопису становлять сучасні праці, присвячені виявленню, документуванню та стратиграфічному аналізу поліхромії. У практичних настановах Historic England (Англія історична) систематизовано рекомендації щодо реагування на випадкові

відкриття стінопису, його первинної фіксації, стабілізації та залучення фахівців до подальших досліджень [17]. У звіті Hirst Conservation (Герст Консервація) підкреслено необхідність поєднання візуального обстеження, аналізу матеріалів тиньку і фарбового шару, моніторингу мікроклімату та комплексної фотофіксації [18]. Подібні підходи до дослідження і збереження настінного живопису розглянуто також у матеріалах міжнародного семінару ICCROM (Міжнародний центр вивчення питань збереження та відновлення культурних цінностей), де наголошено на важливості поєднання історико-архітектурного аналізу, матеріалознавчих досліджень і системної документації як основи для ухвалення консерваційних рішень [19].

Мета статті – висвітлення результатів відкриття та первинного комплексного наукового дослідження настінних розписів у келіях і приміщеннях монастиря Бернардинів XVII ст. у Львові, розгляд їх як складової архітектурно-декоративного вистрою монастирського комплексу, встановлення їхньої техніки, колірної палітри та стану збереженості, а також попередня атрибуція і виявлення принципів декоративної організації інтер'єрів монастиря.

Виклад основного матеріалу. Будівля монастиря, судячи із архівних креслень, потребувала уваги та конструктивних підсилень вже у перші двісті років своєї історії [20]. Подальші матеріали обстежень і реставраційної документації другої половини XX ст. також фіксують складний конструктивний стан окремих частин будівлі, зокрема аварійність деяких склепінь її східного крила [21]. Ремонтні та реставраційні втручання цього часу, наскільки можна встановити за доступною сьогодні документацією, не супроводжувалися системним дослідженням настінного живопису, тому питання про наявність розписів у цих приміщеннях та їхню подальшу долю залишається відкритим.

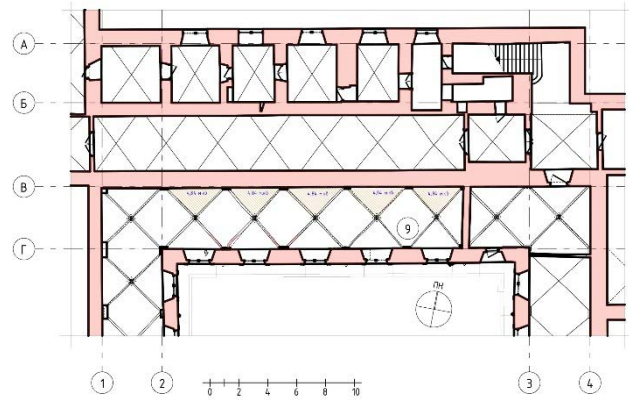
Поштовхом до пошуку настінного живопису в інтер'єрах пам'ятки стали критичні деформації в конструкціях її північного крила. Влітку 2024 р. у галереї першого поверху стався обвал фрагмента мурування в зоні спірання хрестового склепіння. Складний комплекс проблем, який призвів до цього, пов'язаний з особливостями технологій будівництва, зміною призначення будівлі наприкінці XVIII ст. з монастиря на архівну установу, що спричинило значне збільшення навантажень на перекриття через розміщення великих масивів архівних

документів, а також із втратою міцності матеріалів внаслідок тривалого зволоження через несправність системи водовідведення [22]. Науково-проектні роботи з реставрації цієї частини пам'ятки довелось розпочати терміново. Розуміючи, що стабілізація конструкцій вимагатиме підсилення, автори припускали існування живопису під пізнішими шарами тиньку. Попередні зондажі в ділянках проєтованих втручань виявили поліхромію і стали першим етапом дослідження, яке призвело до відкриття раніше невідомих настінних розписів.

У процесі комплексних наукових досліджень проєкту реставрації частини північного крила келій монастиря, який автори розробили у червні-грудні 2024 р., закладено шість стратегічних зондажів і виконано дванадцять розкриттів первісного тиньку. В усіх випадках в інтер'єрах було виявлено фрагменти настінного живопису, виконані у клейовій і темперній техніках. За відкритими ділянками можна було лише загалом припускати декоративний характер розписів із рослинними чи архітектурними мотивами. Невелика площа розкриттів не дала змоги точніше їх відчитати. Палітра виявлених фрагментів була досить обмежена з переважанням чорних і сірих відтінків, а також включала охристі, ясно-червоний та світло-зелений кольори.

Із початком реставраційних робіт у вересні 2025 р. дослідження живопису продовжились та вже були спрямовані на визначення кількості і стану збереження розписів в інтер'єрах келій. Увагу було зосереджено на приміщенні в межах осей 2–3 та В-Г (згідно з проєктом реставрації, іл. 8). Реставратори оглянули поверхні, оцінили стан тиньку і пізніших фарбових нашарувань та обрали для розкриття ділянки на склепіннях і стінах галереї першого поверху, а також на склепіннях і стінах келій другого та третього поверхів (див. іл. 12, 15).

Дослідження проводилося методом пошарового зняття пізніших однотонних крейдяних і вапняних набілів механічним способом за допомогою скальпеля. Відібрано фрагменти тиньку з історичними поліхромними шарами, а також із шарами набілів для виготовлення мікрошліфів та виконання порівняльних і кількісних аналізів історичних тиньків і фарбових шарів, що дало змогу встановити послідовність історичних ремонтів і перемалювань. Окрім цього, виконано глибокі зондажі для визначення стану мурування та наявності в ньому тріщин.



Іл. 8. Фрагмент плану першого поверху північного крила монастиря.
[креслення авторів]

Розписи інтер'єрів першого поверху. Додаткові п'ятнадцять зондажів і часткових розкриттів на стінах і склепіннях галереї виявили сліди поліхромії двох історичних періодів. Історичні фарбові шари нанесено безпосередньо один на один без проміжного шару, пізніше поверх них нанесено кілька грубих нашарувань однотонної білої вапняної побілки.

Перший історичний фарбовий шар нанесено на попередньо проґрунтований вапняно-піщаний тиньк. Ймовірно, це казеїнова темпера, що підтверджують попередні фізико-хімічні дослідження. За візуальними спостереженнями фарбовий шар тонкий, проте стан зв'язку з основою задовільний. Простежуються незначні втрати фарбового шару, спричинені механічними пошкодженнями під час виконання попередніх ремонтних робіт. Структурно фарбовий шар крихкий. Подекуди спостерігаються незначні споршковування та відшарування фарби від основи фрагментами – лущення.

На користь датування поліхромії свідчить структура першого оригінального шару тиньку, казеїнове в'язиво фарб, обмежена колірна палітра, яка складається переважно з земляних пігментів.

Фрагменти розписів цього періоду розкрито на стінах та склепінчастих стелях галереї першого поверху. Живопис зафіксовано на поздовжній внутрішній стіні (на осі В) (іл. 9) у трьох аркових пряслах, а також на сегментах хрестових склепінь при цій стіні. Розписи на склепіннях є продовженням декоративних мотивів на площині стіни. Композицію організовано у вигляді великих орнаментальних форм, що утворюють вертикальні обрамлення навколо прямокутних однотонних ділянок стіни. Прямокутне тло у пряслах та люнетах

окреслене дуже чітко, імовірно, в них були вписані предмети інтер'єру чи меблі, можливо, стелажі. Орнамент поєднує стилізовані рослинні та архітектонічні мотиви і розгортається двома вертикальними смугами у межах прясла, від рівня підлоги до верхньої частини арки. У зоні люнети ці орнаментальні смуги з'єднуються, формуючи завершення композиції, підсилене картушем з волютами, вазонами та шпильями, які переходять на поверхню склепіння.



Лл. 9. Фрагменти розписів першого історичного шару на поздовжній внутрішній стіні першого поверху (вісь В). [Світлина М. Каплінської]

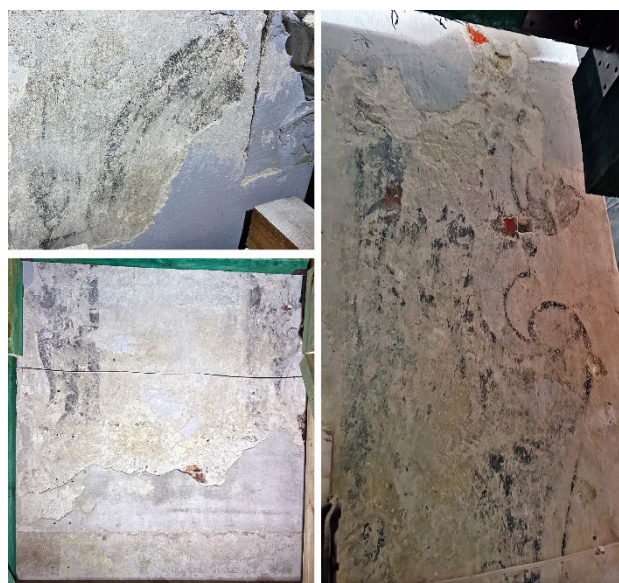
Колірна гама розпису стримана і побудована на поєднанні чорних, теракотових та охристих тонів із м'якими переходами між ними.

Стан збереження виявлених фрагментів загалом задовільний, хоча живопис потребує консерваційних заходів для стабілізації тинькового та фарбового шарів.

З огляду на повторюваність мотиву у трьох розкритих аркових пряслах, можна припускати, що аналогічне декоративне оформлення первісно охоплювало й інші стіни галереї, яка простягається довкола внутрішнього дворика монастиря.

Сліди наступного історичного фарбового шару зафіксовано лише у вигляді поодиноких залишків поверх первісного живопису. Імовірно, він був виконаний у клейовій техніці з незначним вмістом в'язучого, що могло спричинити його поступове природне осипання. За візуальними спостереженнями ознак механічного пошкодження цього шару не виявлено. Збережені рештки поліхромії настільки незначні, що наразі неможливо встановити ані характер композиції, ані колористику, ані час її створення.

На протилежній – зовнішній – стіні (на осі Г), у простінках між арковими вікнами, розкрито фрагменти фарбового шару, – розписи тут виконані у монохромній палітрі, обрамлюють прямокутні поля широкими смугами із архітектонічними орнаментами та стилізованим мотивом крил ангелів у верхній частині (іл. 10). Пара вертикально опущених крил намальована на осі кам'яного під'пятника, в основі якого вирізьблена голівка херувима з крильцями, та простягається на всю висоту простінка, вписана вгорі округлими своїми формами у кривизну нижніх секторів люнет двох склепінь. Між ними – однотонне світло-охристе тло. Покриття клейове. Композиція, імовірно, також слугувала для обрамлення невеликих меблів чи, можливо, свічників. Загалом характер розпису, техніка виконання та стримана колірна гама, обмежена переважно земляними пігментами і сажею, дають змогу попередньо віднести ці розписи до ренесансного періоду, що в нашому випадку відповідає першій половині XVII століття.



Лл. 10. Фрагменти розписів першого історичного шару на простінку між арковими вікнами першого поверху. XVII ст. [Світлина І. Бокала, І. Гірної]

Окрім площинного живопису на стінах, виявлено ділянки поліхромії на об'ємних елементах архітектурного декору галерей першого поверху. Такі залишки первісного фарбового шару зафіксовано на ренесансних ліпних розетах — замкових каменів у центрі склепінь, а також на підп'ятниках із вирізьбленими зображеннями херувимів (іл. 11). Стан збереження загалом задовільний: фарбовий шар зберігся майже повністю. За візуальною оцінкою живопис виконано у клейовій техніці безпосередньо по кам'яній поверхні елементів. В основі колірної палітри лежать пігменти земляного походження: охра, червона охра (теракота) та умбра, із використанням вапняного розбілу.



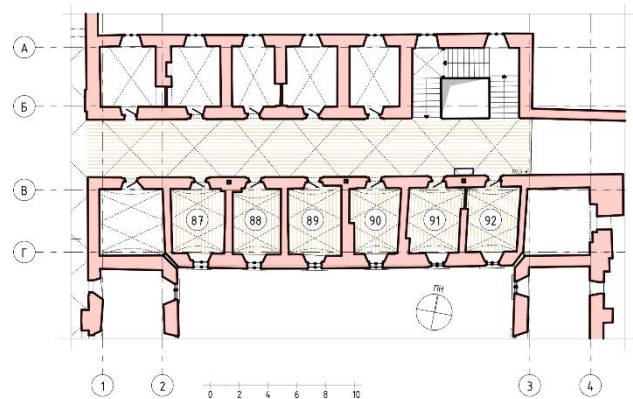
Іл. 11. Фрагменти поліхромного об'ємного оздоблення галереї на першому поверсі: перший історичний шар XVII ст. [Світлина М. Каплінської]

Виявлення цієї поліхромії має особливу цінність, оскільки йдеться про збережене мальоване оздоблення ренесансної кам'яної пластики. Такі приклади первісного живопису по каменю трапляються вкрай рідко, що робить цю знахідку важливим джерелом для вивчення кольорового оформлення ренесансної архітектурної скульптури в Україні, зокрема у Львові.

Дослідження конструкцій і декоративного пластичного оздоблення склепінь дали змогу встановити важливі технологічні особливості їх виконання. Об'ємні розети, які за своїм абрисом тяжіють до вписання у квадрат, — лише імітують замкові камені та виконані з тиньку. Така сама ситуація із профільованими нервюрами: розкриття показало, що склепіння муровані в одну цеглу, розташовану тичком, та не мають спеціальних конструктивних елементів ребер, тож нервюри — також імітація, і виконані з тиньку, методом тяги за лекалом. Цікаво, що

у комплекті обмірних креслень 1892 р., в яких детально наведено профілі всіх кам'яних елементів комплексу, немає ані розет, ані нервюр.

Розписи інтер'єрів другого поверху. Розкриття виконувались в шести келіях безпосередньо над опрацьованою частиною галереї першого поверху, в тих самих осях 2–3 та В-Г (нумерація за техпаспортом: 87, 88, 89, 90, 91, 92) (іл. 12). В усіх приміщеннях виявлено поліхромію кількох періодів (іл. 13), зокрема ренесансні тиньки і фарбовий шар. У келіях № 88 і 89 відкриті фрагменти ренесансних орнаментів, виконані в клейовій техніці. Орнамент закомпонований у вигляді обрамлення, імовірно, обходячи ніші в нижніх частинах стін. Поверх первісних розписів знаходимо кілька шарів однотонних перемалювань (поновлень), нанесених в період функціонування монастиря до 1784 року. Кількість таких нашарувань достеменно встановити не вдалося через крихкість фарбового шару і втрати під час наступних ремонтів. Зі зміною призначення келій та перетворення їх на робочі кабінети відзначаємо суцільні перетинкування стін вапняно-піщаним тиньком, який за своєю структурою відрізняється від попереднього ренесансного.



Іл. 12. Фрагмент плану другого поверху північного крила монастиря. [Креслення авторів]

Водночас глибинні зондажі показали ремонти та перемуровання фрагментів стін. Зокрема, таку ділянку виявлено на міжкімнатній стіні при зовнішньому куті в приміщенні 89, де через утворення тріщини частину мурування було перекладено та додатково підсилено металевими скобами (іл. 13). Датування цих втручань потребує окремої уваги і виходить поза межі цього дослідження. Доступ до архівної науково-проектної документації об'єкта наразі обмежений. Непрямі свідчення та окремі документальні згадки вказують на неодноразові ремонти і конструктивні перетворення приміщень монастиря. Зокрема, про підсилення та перебудови свідчать матеріали архівного проекту 1819 р., відомості в паспорті

пам'ятки про ремонтно-реставраційні роботи на зламі XIX–XX ст. і ґрунтовну реконструкцію монастирських приміщень під керівництвом Кароля Турковського у 1938 році.



Іл. 13. Зондажі розписів двох періодів: кінець XVIII–XIX ст. (ліворуч), перший історичний шар; XVII ст. (праворуч), металеві скоби підсилення стіни (по центру знизу). [Світлина І. Гірної]

У келях виявлені замуrowані та затиньковані аркові ніші, які, ймовірно, призначалися для невеликих вітварів чи ікон у практиці приватної молитви монахів-бернардинів.

З кінця XVIII і до початку XX ст. оздоблення інтер'єрів поновлювали щонайменше двічі. Знайдені два шари класицистичних альфрейок на стінах і склепіннях приміщень, виконані у клейовій техніці. На стінах вони мають вигляд рапортних орнаментальних композицій, що імітують шпалери, тоді як на склепіннях – декоративних смуг, нанесених вздовж ребер. Такий тип декоративного оформлення був характерний для інтер'єрів цього періоду. Подібні розписи зафіксовано в усіх келях другого поверху в межах зони опрацювання (іл. 14).



Іл. 14. Фрагменти розписів австрійського періоду у приміщеннях другого поверху. XVIII–XIX ст. [Світлина І. Гірної]

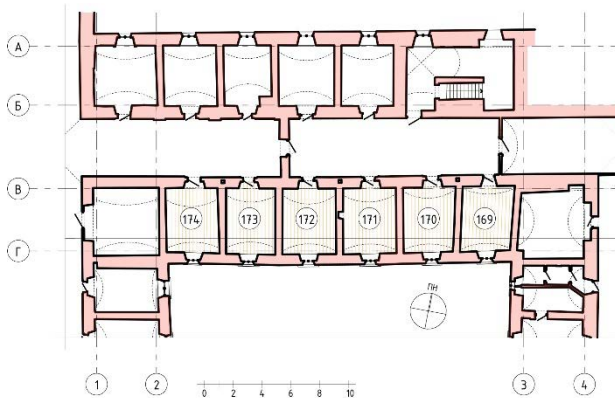
Розписи інтер'єрів третього поверху.
У 2008 р. під час поточного ремонту в одній із келій на третьому поверсі (приміщення 171) було відкрито фрагменти поліхромії ренесансного періоду (іл. 15). Виявлений живопис представлений окремими монохромними композиціями на релігійні теми у поєднанні з написами духовного змісту. Колірна палітра обмежується переважно чорними та коричневими відтінками, а манера виконання радше нагадує тогочасну книжкову графіку. З огляду на це реставратори припускали, що стіни могли розмалювати самі монахи, які займалися оздобленням рукописних книг у бернардинському монастирі. Хоча розписи цієї келії вирізняються досить наївним характером, як за іконографією, так і композиційною побудовою та живописною технікою, ця знахідка стала підставою припускати існування розписів і в інших келях.



Іл. 15. Розписи на сакральну тематику, відкриті у 2008 р. в келії на третьому поверсі – перший історичний шар XVII ст. [Світлина І. Бокала]

Приміщення 171 третього поверху потрапило в зону опрацювання проекту реставрації у 2025 р., як і ще п'ять келій у межах вже згаданих осей 2–3 та В-Г (приміщення 169, 170, 172–174) (іл. 16). У ході обстеження виявлено, що в келях 169, 170 та 172, в яких у 2008 р. виконували ремонтні роботи, поверхні стін перекриті гіпсовими шпаклівками з нанесеним акриловим фарбовим покриттям, з попереднім демонтажем нестабільних ділянок тиньку та історичного фарбового шару. Зондажі показали, що шар автентичних розписів внаслідок таких ремонтів пошкоджений. Вдалося відчитати лише невеликі фрагменти із залишками історичної поліхромії, що не дає змоги повною мірою встановити композиційну схему та ідентифікувати сюжети розписів. Для комплексного фізико-хімічного аналізу і визначення

виду в'язива та пігментного складу відібрані проби залишків історичних тиньків та фарбового шару.



Іл. 16. Фрагмент плану третього поверху північного крила монастиря. [Креслення авторів]

Новітні ремонти не торкнулись стін келій №173 та 174, тож останні шари покриттів тут виконані клейово-крейдяними побілками, вірогідно ще у XX столітті. Автентичні розписи збереглися під ними в дуже доброму стані. Всього виявлено десять шарів покриттів, з-поміж них – два періоди розписів, які датуються між 1630 та 1784 роками. Перший історичний шар тиньку вапняно-піщаний, міцний, однорідний, світлий, із вмістом великої кількості вапна. По ньому нанесено міцний та щільний шар вапняної ґрунтівки, а по ній – перший клейовий шар розписів. Між першим і другим шаром історичних розписів знаходимо тонкий міцний шар вапняної ґрунтівки. Другий шар розписів також клейовий, крихкий. По ньому нанесено кілька шарів вапняної побілки з додаванням казеїнового клею. Точну кількість шарів встановити важко через крихкість та втрати в ході природних процесів старіння та руйнування, – орієнтовно 3–4 шари. По цих побілках стіни потім перетиньковані вапняно-піщаним тиньком завтовшки від кількох міліметрів до двох сантиметрів, з вирівнюванням, залежно від стану та втрат покриттів попередніх періодів. Наступні після перетинькування – 5–7 шарів без розписів, – однотонні крейдяні покриття.

Кількість та якість історичних нашарувань загалом відповідає кількості та якості шарів фарби і тиньку в кімнатах другого поверху.

У тих двох келіях, де збереглися розписи, виконано ширші розкриття до шару живопису, що дало змогу відчитати їхню композицію. У приміщенні 173 знайдено два шари

геометричних і рослинних орнаментів, монохромної палітри, з написами релігійного змісту (повний текст яких не вдається відчитати через обмежену площу розкриттів, іл. 17). Обидва розписи близькі між собою як за орнаментальними мотивами, так і за кольором. Ймовірно, що другий шар міг виконати сам автор як виправлення або уточнення окремих фрагментів первісного малюнка.



Іл. 17. Зондажі розписів першого історичного шару в приміщеннях третього поверху. XVII ст. [Світлини М. Каплінської]

Привертає увагу монохромний розпис у північному куті зовнішньої стіни келії: символічна композиція із серцем, пришипленим кинджалом із написом «амоге» до стилізованого стовбура дерева, що своїми гілками формує хрест. Над серцем у місці перехрещення ramen хреста зображено терновий вінок. Такий сюжет має риси емблематичної символіки, поширеної у монастирській культурі XVII століття.

В наступній келії (приміщення XX) виявлені розписи з фігурними композиціями страстного циклу: розп'яття з пристоячими, обрус Вероніки, Богоявлення (іл. 18–20).

На внутрішній стіні з двох боків дверей написані постаті монахів-бернардинів – такий самий мотив було відкрито у келії 171 в 2008 р., однак художня манера зображень суттєво відрізняється. Це свідчить про те, що приміщення розписували різні автори, можливо, самі монахи – мешканці келій. Колірна палітра також може дещо відрізнятись, але загалом обмежується переважно земляними пігментами та сажою з вапняним розбіленням, з використанням білкового клею як в'язива. Розписи у різних келіях об'єднує спільна тематична канва: релігійні сюжети у поєднанні з текстами духовного змісту.



Лл. 18. Зондажі розписів першого історичного шару у приміщеннях третього поверху. XVII ст. [Світлина М. Каплінської]



Лл. 19. Зондажі розписів першого історичного шару у приміщеннях третього поверху. XVII ст. [Світлина М. Каплінської]

Усі виявлені в келіях розписи виконані в людський зріст, що може свідчити про роботу без використання риштувань чи інших допоміжних конструкцій та приватний характер такого малярства з ініціативи самих монахів.

Для вивчення закономірностей оздоблення келій монахів-бернардинів необхідні подальші дослідження. Ця тема в наукових працях не розкрита та видається перспективною, з огляду на значну кількість бернардинських монастирів, що діяли на території сучасної України у ранньомодерний період, інтер'єри яких збереглися лише частково і залишаються малодослідженими.

Висновки і перспективи використання результатів дослідження. Цією публікацією вводимо до наукового обігу настінні розписи частини келій монастиря Бернардинів у Львові — його північного крила, які були виявлені під час науково-проектних та реставраційних робіт у 2024–2025 роках.

Вивчення послідовності нашарувань відкриває цікаві сторінки та деталізує архітектурну

історію монастиря. Під багатьма однотонними світлими пофарбуваннями — побілками — без ознак художнього оформлення в галереї першого поверху зберігся первісний розпис, який не зазнав пізніших перемальювань та попередньо може бути датований серединою XVII століття. Безпосередньо поверх нього простежується ще один дуже тонкий, пісно нанесений шар поліхромії, з якого збереглися лише слабкі сліди, тому наразі неможливо встановити ні мотиви, ані характер зображення. Імовірно, це було деталювання або підправлення первісного розпису, що потребує подальшого дослідження.

Схожу ситуацію показує стратиграфія на третьому поверсі, де в келіях виявлені первісні розписи того ж періоду, які не зазнали пізніших перемальювань і лише були перекриті багатьма шарами побілок.

На другому ж поверсі поверх затинькованих розписів першого періоду з кінця XVIII ст. щонайменше двічі було поновлено оздоблення інтер'єрів трафаретними орнаментами. Ці два шари — класицистичні альфрейки, шаблонні мальовані композиції, — характерний декор для кінця XVIII — середини XIX століття.

Така виявлена стратиграфія узгоджується з основними етапами функціонування пам'ятки. Сто п'ятдесят років комплекс діяв як монастир. З приходом австрійської влади та касацією монастиря інтер'єри келій перебілилися. Приміщення на першому та третьому поверхах віддали під сховища, і такими вони дійшли до наших днів: з першими оригінальними розписами, без змін збереженими під побілками, які нашарувувались упродовж двісті сорока років. На другому поверсі, очевидно, влаштували кабінети — тут маємо декілька періодів поліхромії.

Підтверджено існування оригінальної декоративної програми інтер'єрного вистрою ренесансного періоду. В галереї першого поверху поздовжня стіна (на осі В) прикрашена архітектонічними живописними обрамленнями довкола прямокутних однотонних ділянок — декор простягається по стіні ймовірно під кожною люнетою до самої гори. Кожен з розкритих трьох фрагментів завершується кульмінацією композиції у вигляді картуша з волютами, видовженими вазонами та шпильями, яка переходить з вертикальної площини люнети на криволінійну поверхню склепіння.

З протилежного боку художнє оформлення стіни (фасадної стіни з боку внутрішнього дворику, на осі Г) організоване

довкола кам'яних херувимів, вирізьблених в основі під'ятників хрестових склепінь, які задають вертикальні осі для видовжених монохромних зображень крил у простінках між арочними вікнами.

На другому поверсі досить широкі декоративні бордюри з рослинними орнаментами XVII ст. обрамлюють площини стін за певною логікою, оминаючи, зокрема, відкриті невеликі аркові ніші.

Розписи келій на третьому поверсі, з одного боку, демонструють певну стилістичну наївність, з іншого — простежується цілісність сюжетних багатофігурних композицій, зокрема, в розписах келії із зображенням

страстей Христових та розп'яття з пристоячими.

Виявлені розписи дають змогу вперше реконструювати основні принципи та окреслити хронологію декоративного оформлення інтер'єрів келій монастиря. Особливо цінним є збереження первісного живопису без пізніших перемальовувань, що відкриває можливість безпосереднього дослідження малярської практики у Львові середини XVII століття.

Отримані результати формують підґрунтя для розширення подальших мистецтвознавчих та історико-архітектурних досліджень, детальнішої атрибуції розписів, а також розроблення довгострокової програми збереження пам'ятки.

Список використаних джерел

1. Український регіональний спеціалізований науково-реставраційний інститут “Укрзахідпроектреставрація”. Ансамбль Бернардинського монастиря 1600–1630 рр., XVIII, XIX ст.: паспорт пам'ятки архітектури, містобудування та монументального мистецтва національного значення. Ох. № 341. Львів, 2019. 104 арк. Неопублікований документ.
2. Український регіональний спеціалізований науково-реставраційний інститут “Укрзахідпроектреставрація”. Келії Бернардинського монастиря 1630-і рр. – XIX ст.: паспорт пам'ятки архітектури та містобудування національного значення. Ох. № 341/1. Львів, 2019. 75 арк. Неопублікований документ.
3. Вуйцик В. Бернардинський монастир у Львові. *Leopolitana*. Львів, 2008. С. 281–307.
4. Betlej A. Kościół p.w. św. Andrzeja Apostoła i klasztor OO. Bernardynów. *Kościół i klasztor rzymskokatolickie dawnego województwa ruskiego*. Kraków 2012. Cz. I, t. 20, s. 13–70.
5. Бевз М. Про збереження історичних фортифікацій та цінної архітектурно-містобудівної структури міста (нотатки до науково-проектної документації — Історико-архітектурний опорний план Львова. *Сучасні проблеми дослідження, збереження та реставрації історичних фортифікацій*. Львів, 2021. № 14. С. 28–30.
6. Дідик В., Максимюк Т., Штанько А. Сади комплексу Бернардинського монастиря у Львові (минуле-сучасне-майбутнє). *Вісник Національного університету Львівська політехніка. Серія Архітектура*. Львів, 2013. №757. С. 248–256.
7. Оконченко І., Оконченко О. Як формувались оборонні укріплення Львова у XIV–XVII століттях. Твоє місто. 2024. 19 квітня. Електронний ресурс. URL: https://tvoemisto.tv/blogs/yak_formuvalys_oboronni_ukriplennya_lvova_u_hivhvii_stolittyah_163251.html (дата звернення 05.11.2025)
8. Тарас В. Монастирські сади Галичини (X – середина XIX ст.). Львів: Інститут народознавства НАН України, 2006. 276 с.
9. Хохонь М. Оборонні споруди монастирів оо. Бернардинів Західної України у XVII–XVIII століттях. *Вісник Національного університету «Львівська політехніка». Архітектура*. Львів, 2020. Том. 2. С. 212–220.
10. Лисун Я. Збереження пам'яток монументального живопису Галичини кінця XVII–XVIII ст. Костел Бернардинів у Львові. *Народознавчі зошити*. 2011. № 2 (98). С. 320–326.
11. Janonienė R. Tapyba kaip knyga: Vilniaus Bernardinų bažnyčios sienų tapybos ir Europos grafikos gulys. *Acta Academiae Artium Vilnensis*. 2025. No. 119: Medieval Culture Studies, Interpretations and Continuations. P. 152–194. DOI:10.37522/aaav.119.2025.328
12. Klajumienė, D. (2012). The Bernardine complex in Tytuvėnai: history, architecture, works of art. *Lituanus*, vol. 58, no. 4, p. 54–72, 94.
13. Vargas Febres C. G., Serra Lluch J., Torres Barchino A., Villagarcna Zereceda A. V., Gonzales Martinez C. D., Villena Scasani O. A. Iconography in the Mural Paintings of the Santa Catalina Convent as a Symbolic Element in Cusco's Viceroyal Architecture. *Heritage*, 2025. 8(9), 366. 35 pp. <https://doi.org/10.3390/heritage8090366>
14. Красник У. Львівські монастирі на фотонегативах кінця XIX – початку XX ст. *Записки Львівської національної наукової бібліотеки України імені В. Стефаника*, 2017. Вип. 9. С. 548–569
15. Sichorzewska-Drabik M. Polichromia w krużgankach klasztoru oo. Bernardynów w Przeworsku. *Ochrona Zabytków*. 1962. 15/4 (59). S. 70–75.

16. Cichorzewska-Drabik M. Zapis nutowy – malowidło ścienne – w klasztorze Bernardynyw w Leżajsku. *Ochrona Zabytkyw*. 1969. 22/2 (85). S. 146–149.
17. Historic England. Wall Paintings: Anticipating and Responding to Their Discovery. London: Historic England, 2017. URL: <https://historicengland.org.uk/images-books/publications/wall-paintings/> (дата звернення: 10.01.2026).
18. Condition Survey of the Wall Paintings within the Chantry Chapel, Church of St Michael and All Angels, Skelbrooke, Diocese of Sheffield. Skelbrooke: Hirst Conservation, 2017. URL: https://media.acny.uk/media/venues/page/attachment/2022/03/Condition_Survey.pdf (дата звернення: 10.12.2025).
19. Western Medieval Wall Paintings: Studies and Conservation Experience. Proceedings of the International Seminar, Sighisoara, Romania, 31 August – 3 September 1995. Rome: ICCROM, 1997. URL: <https://mbc.cyfrowemazowsze.pl/Content/66562> (дата звернення: 10.01.2026).
20. План будівництва підмурівку та відновлення підпорок для підтримання склепінь Бернардинського монастиря у Львові. 1819 р. Центральний державний історичний архів України у Львові, ф. 726, оп. 1, спр. 1339.
21. Акт обстеження бернардинського монастиря у Львові. 31 травня 1979 р. 1 арк. Обстеження комісії Державного історико-архітектурного заповідника в м. Львові. Неопублікований документ. З архіву адміністрації Центрального державного історичного архіву України у Львові.
22. Бокало І., Каплінська М. Виклики дослідження та реставрації келій монастиря Бернардинів у Львові. *Вісник Національного університету «Львівська політехніка». Серія: Архітектура*. 2025. Т. 7, № 4. С. 33–52. DOI: <https://doi.org/10.23939/sa2025.04.033> (дата звернення: 25.02.2026).

References

1. Ukrainyski rehionalnyi spetsializovanyi naukovo-restavratsiyni instytut “Ukrzakhidproektrestavratsiia”. (2019). Ansambl Bernardynskoho monastyria 1600–1630 rr., XVIII, XIX st.: pasport pamiatky arkhitektury, mistobuduvannya ta monumentalnoho mystetstva natsionalnoho znachennia. Okh. № 341 [Ensemble of the Bernardine Monastery 1600–1630s, 18th–19th centuries: passport of a monument of architecture, urban planning and monumental art of national significance]. Lviv. 104 p. Unpublished document [in Ukrainian].
2. Ukrainyski rehionalnyi spetsializovanyi naukovo-restavratsiyni instytut “Ukrzakhidproektrestavratsiia”. (2019). Kelii Bernardynskoho monastyria 1630-i rr - XIX st.: pasport pamiatky arkhitektury ta mistobuduvannya natsionalnoho znachennia. Okh. № 341/1 [Cells of the Bernardine Monastery 1630s-19th century: passport of a monument of architecture and urban planning of national significance]. Lviv. 75 p. Unpublished document [in Ukrainian].
3. Vuitsyk, V. (2008). Bernardynskiy monastyr u Lvovi [The Bernardine Monastery in Lviv]. Leopolitana. Lviv, pp. 281–307 [in Ukrainian].
4. Betlej, A. (2012). Kościół p.w. św. Andrzeja Apostoła i klasztor OO. Bernardynyw. In Kościoły i klasztory rzymskokatolickie dawnego województwa ruskiego. Kraków, Part I, Vol. 20, pp. 13–70 [in Polish].
5. Bevz, M. (2021). Pro zberezhennia istorychnykh fortyfikatsii ta tsinnoi arkhitekturno-mistobudivnoi struktury mista (notatky do naukovo-proektnoi dokumentatsii – Istoryko-arkhitekturnyi oporny plan Lvova) [On the preservation of historical fortifications and the valuable architectural and urban structure of the city (notes to the scientific project documentation – Historical and architectural reference plan of Lviv)]. Suchasni problemy doslidzhennia, zberezhennia ta restavratsii istorychnykh fortyfikatsii [Current Issues in Research, Conservation and Restoration of Historic Fortifications], 14, 28–30 [in Ukrainian].
6. Didyk, V., Maksymiuk, T., & Shtanko, A. (2013). Sady kompleksu Bernardynskoho monastyria u Lvovi (mynule-suchasne-maibutnie) [Gardens of the Bernardine Monastery complex in Lviv (past-present-future)]. *Visnyk Natsionalnoho universytetu “Lvivska politekhnika”. Serii: Arkhitektura [Bulletin of Lviv Polytechnic National University. Series of Architecture]*, 757, 248–256 [in Ukrainian].
7. Okonchenko, I., & Okonchenko, O. (2024, April 19). Yak formuvalys oboronni ukriplennia Lvova u XIV-XVII stolittikh [How the defensive fortifications of Lviv were formed in the 14th–17th centuries]. *Tvoje misto [Your City]* https://tvoemisto.tv/blogs/yak_formuvalys_oboronni_ukriplennya_lvova_u_hivhvi_stolittiyah_163251.html [in Ukrainian].
8. Taras, V. (2006). Monastyrski sady Halychyny (X - seredyna XIX st.) [Monastic gardens of Galicia (10th – mid-19th century)]. Lviv: Instytut narodoznavstva NAN Ukrainy [in Ukrainian].
9. Khokhon, M. (2020). Oboronni sporudy monastyriv oo. Bernardyniv Zakhidnoi Ukrainy u XVII-XVIII stolittikh [Defensive structures of Bernardine monasteries in Western Ukraine in the 17th–18th centuries]. *Visnyk Natsionalnoho universytetu “Lvivska politekhnika”. Serii: Arkhitektura [Bulletin of Lviv Polytechnic National University. Series of Architecture]*, 2, 212–220 [in Ukrainian].

10. Lysun, Ya. (2011). Zberezhennia pamiatok monumentalnoho zhyvopysu Halychyny kintsia XVII–XVIII st. Kostel Bernardyniv u Lvovi [Preservation of monuments of monumental painting in Galicia of the late 17th-18th centuries. Bernardine church in Lviv]. *Narodoznavchi zoshyty [Ethnology Notebooks]*, 2(98), 320–326 [in Ukrainian].
11. Janonienė, R. (2025). Tapyba kaip knyga: Vilniaus Bernardinų bažnyčios sienų tapybos ir Europos grafikos ryšys. *Acta Academiae Artium Vilmensis*, 119, 152–194. DOI:10.37522/aaav.119.2025.328 [in Lithuanian].
12. Klajumienė, D. (2012). The Bernardine complex in Tytuvėnai: history, architecture, works of art. *Lituanus*, 58(4), 54–72 [in English].
13. Vargas Febres, C. G., Serra Lluch, J., Torres Barchino, A., Villagarcía Zereceda, A. V., Gonzales Martínez, C. D., & Villena Casani, O. A. (2025). Iconography in the mural paintings of the Santa Catalina Convent as a symbolic element in Cusco's viceregal architecture. *Heritage*, 8(9), 366. <https://doi.org/10.3390/heritage8090366> [in English].
14. Krasnyk, U. (2017). Lvivski monastyri na fotonehatyvakh kintsia XIX – pochatku XX st. [Lviv monasteries on photographic negatives of the late 19th – early 20th centuries]. *Zapysky Lvivskoi natsionalnoi naukovoï biblioteky Ukrainy imeni V. Stefanyka [Proceedings of the Vasyl Stefanyk National Scientific Library of Ukraine in Lviv]*, 9, 548–569 [in Ukrainian].
15. Cichorzewska-Drabik, M. (1962). Polichromia w krużgankach klasztoru oo. Bernardynów w Przeworsku. *Ochrona Zabytków*, 15(4), 70–75 [in Polish].
16. Cichorzewska-Drabik, M. (1969). Zapis nutowy - malowidło ścienne - w klasztorze Bernardynów w Leżajsku. *Ochrona Zabytków*, 22(2), 146–149 [in Polish].
17. Historic England. (2017). Wall paintings: Anticipating and responding to their discovery. London. <https://historicengland.org.uk/images-books/publications/wall-paintings/> [in English].
18. Hirst Conservation. (2017). Condition survey of the wall paintings within the Chantry Chapel, Church of St Michael and All Angels, Skelbrooke, Diocese of Sheffield. https://media.acny.uk/media/venues/page/attachment/2022/03/Condition_Survey.pdf [in English].
19. ICCROM. (1997). Western medieval wall paintings: Studies and conservation experience. Proceedings of the international seminar, Sighisoara, Romania, 31 August – 3 September 1995. Rome. <https://mbc.cyfrowemazowsze.pl/Content/66562> [in English].
20. Plan budivnytstva pidmurivku ta vidnovlennia pidporok dlia pidtrymannia sklepin Bernardynskoho monastyria u Lvovi (1819) [Plan for the construction of foundations and restoration of supports for vaults of the Bernardine Monastery in Lviv]. *Central State Historical Archives of Ukraine in Lviv*, f. 726, op. 1, spr. 1339 [in Ukrainian].
21. Akt obstezhennia Bernardynskoho monastyria u Lvovi (1979, May 31). Komisiya Derzhavnoho istoryko-arhitekturnoho zapovidnyka u Lvovi [Inspection report of the Bernardine Monastery in Lviv. Expert Commission of the State Historical and Architectural Reserve in Lviv]. *Unpublished document. From the administrative records of the Central State Historical Archives of Ukraine in Lviv* [in Ukrainian].
22. Bokalo, I., & Kaplinska, M. (2025). Vyklyky doslidzhennia ta restavratsii kelii monastyria Bernardyniv u Lvovi [Challenges of research and conservation of the Bernardine monastery cells in Lviv]. *Visnyk Natsionalnoho universytetu "Lvivska politekhnikha". Serii: Arkhitektura [Bulletin of Lviv Polytechnic National University. Series of Architecture]*, 7(4), 33–52. <https://doi.org/10.23939/sa2025.04.033> [in Ukrainian].

Дата першого надходження статті до видання: 11.03.2026

Дата прийняття статті до друку після рецензування: 15.04.2026

Дата публікації (оприлюднення) статті: 26.05.2026



Стаття поширюється на умовах ліцензії відкритого доступу (CC BY 4.0)