



№ 35 (2024) С. 56–66
National Academy of Fine Arts and Architecture
Collection of Scholarly Works
«Ukrainian Academy of Art»
ISSN 2411–3035
Website: <http://naoma-science.kiev.ua>

УДК 727:373.018.32

ORCID ID: 0000–0002–1191–9851

DOI <https://doi.org/10.32782/2411-3034-2024-35-6>

Анна Наконечна

*аспірантка кафедри теорії, історії архітектури та синтезу мистецтв
Національна академія образотворчого мистецтва і архітектури
Anna.Nakonechna@naoma.edu.ua*

*Науковий керівник – А. Давидов, кандидат архітектури, доцент
Національна академія образотворчого мистецтва і архітектури*

ФОРМУВАННЯ АРХІТЕКТУРНО-ПЛАНУВАЛЬНОЇ ОРГАНІЗАЦІЇ ШКІЛЬНИХ ПАНСІОНІВ НА ОСНОВІ АНАЛІЗУ СВІТОВОГО ДОСВІДУ

Анотація. *Мета статті* – визначити основні чинники формування архітектурно-планувальної організації шкільних пансіонів на основі аналізу світового досвіду. **Методи дослідження.** Під час дослідження досвіду архітектурно-планувальної організації шкільних пансіонів за кордоном було застосовано системний метод, а також аналіз, синтез та узагальнення наявних бібліографічних джерел. **Результати.** У 2022 році поняття «школа-інтернат» було виключено з ДБН В.2.2-3:2018 «Будинки і споруди. Заклади освіти» відповідно до Зміни №1 і замінено поняттям «пансіон (гуртожиток)». Але нормативної бази щодо проектування такого типу будівель все ще немає. Отже, проаналізовано світовий досвід у проектуванні комплексу школи з пансіоном та окремо пансіонів для подальшого створення рекомендацій щодо проектування шкільного пансіону. **Висновки.** У статті наведено результати аналізу закордонного досвіду проектування шкільних пансіонів. Під час теоретичного дослідження було проаналізовано й узагальнено чинники, які впливають на формування архітектурно-планувальної організації шкільних пансіонів. Результати статті можуть стати основою для подальшої класифікації шкільних комплексів із пансіоном.

Ключові слова: шкільний пансіон, пансіон у закладі освіти, пансіон, проживання школярів, загально-освітній комплекс із пансіоном, школа, тимчасове проживання, функціональне планування, житло, гуртожиток.

Anna Nakonechna

*PhD Student, Department of Theory and History of Architecture and Synthesis of Art
National Academy of Fine Arts and Architecture
Anna.Nakonechna@naoma.edu.ua*

*Academic supervisor – A. Davydov, PhD in Architecture, Associate Professor
National Academy of Fine Arts and Architecture*

FORMATION OF THE ARCHITECTURAL AND PLANNING ORGANIZATION OF SCHOOL BOARDING HOUSES ON THE BASE OF ANALYSIS OF GLOBAL EXPERIENCE

Abstract. *The purpose of the article is to determine the main factors of the formation of the architectural and planning organization of school boarding houses based on the analysis of world experience. Methods.* During the study of the experience of the architectural and planning organization of school boarding houses abroad, the systematic method was applied, as well as the analysis, synthesis and generalization of available bibliographic sources. **Results.** In 2022, the concept of "boarding school" was excluded from DBN В.2.2-3:2018 "Buildings and structures. Educational institutions" in accordance with Amendment No. 1, and replaced by the term "boarding house (dormitory)". But there is still no regulatory framework for the

design of this type of building. Therefore, the world experience in designing a complex of a school with a boarding house and separate boarding houses was analyzed, in order to create further recommendations regarding the design of a school boarding house. Conclusions. The article presents the results of the analysis of foreign experience in the design of school boarding houses. During the theoretical research, the factors which influence the formation of the architectural and planning organization of school boarding houses were analyzed and summarized. The results of the article can become the basis for the further development of a classification of a school complex with a boarding house and a typology of a school boarding house.

Key words: School boarding house, boarding house in an educational institution, boarding house, residence of schoolchildren, general educational complex with boarding house, school, temporary residence, functional planning, housing, dormitory.

Постановка проблеми. У 2021 році Кабінет Міністрів України ухвалив Постанову №1131 «Про затвердження Порядку проживання та утримання учнів у пансіонах закладів освіти». Порядок встановлює умови й правила проживання та утримання учнів у пансіонах ліцеїв, спеціальних закладів загальної середньої освіти (навчально-реабілітаційних центрів та спеціальних шкіл), пансіонів (гуртожитків) закладів спеціалізованої освіти – наукових, мистецьких, спортивних ліцеїв, військових (військово-морських, військово-спортивних) ліцеїв та ліцеїв із посиленою військово-фізичною підготовкою [1]. В цьому документі термін «утримання учнів у пансіоні» означає забезпечення учнів, які проживають у пансіоні закладу освіти, до якого вони зараховані на навчання, харчування, медичним обслуговуванням та іншими послугами відповідно до законодавства [1].

У 2022 році поняття «школа-інтернат» було виключено з ДБН В.2.2-3:2018 «Будинки і споруди. Заклади освіти» відповідно до Зміни № 1, й замінено поняттям «пансіон (гуртожиток)». Але нормативної бази щодо рекомендацій із проектування такого типу будівель все ще немає.

Сьогодні у світі існує безліч реалізованих і активно експлуатованих шкіл із пансіоном (boarding school), але кількість наукових робіт щодо проектування в Україні, все ще досить обмежена з огляду на відносно нове визначення споруд цього типу. В статті проаналізовано міжнародний досвід подібних закладів, який допоможе надалі розробити рекомендації щодо проектування шкільних пансіонів на території України.

Аналіз останніх досліджень та публікацій. В українській нормативній базі поняття «шкільний пансіон» нове, тому досліджень на цю тему ще не проводилося.

Але багато досліджень радянської доби присвячено архітектурно-планувальній організації шкіл-інтернатів, на базі яких ґрунтується сучасне українське проектування подібних

закладів. Так, автор статті ознайомився з працями тих часів: книги – «Школи-інтернати» («Школы-интернаты») 1963 року за авторством Н. М. Волкова, «Середні загальноосвітні школи з інтернатами для села» («Средние общеобразовательные школы с интернатами для села») 1973 року; дисертації – В. В. Смірнов «Засоби проектування шкіл-інтернатів» («Приемы проектирование школ-интернатов») (1964 р.), В. М. Чурилин «Особливості проектування спеціальної школи-інтернату» («Особенности проектирования специальной школы-интерната») (1972 р.), Т. В. Малік «Архітектурно-планувальні рішення ділянок спеціалізованих навчальних центрів» («Архитектурно-планировочные решение участков специализированных учебных центров») (1989 р.). Про проектування шкіл-інтернатів також згадано в книзі «Будівельне проектування» Ернста Нойферта.

Багато праць українських науковців присвячено дотичній темі, а саме проектуванню закладів загальної середньої освіти. Так, автор статті дослідив: підручник – «Архітектурне проектування громадських будівель і споруд» за авторством Лінди С. М.; дисертації – Тишкевич О. П. «Архітектурно-планувальна організація сільських малокомплектних шкіл», Гомон О. О. «Архітектурно-планувальна організація освітніх комплексів «Дитячий садок – початкова школа», Ковальська Г. Л. «Містобудівні основи розвитку мережі дошкільних та загальноосвітніх навчальних закладів»; навчальний посібник – Ковальська Г. Л. «Архітектурне проектування навчальних закладів».

Виклад основного матеріалу. Система організації проживання школярів у шкільних комплексах не є новою для України. Будинки, де мешкали школярі, зазвичай мали назву «інтернат» або «гуртожиток», а комплекс – «школа-інтернат». Переважно це було необхідністю або для дітей, які не мали родини, або для дітей з інвалідністю і т.п. Існували такі комплекси й для школярів, які здобували

спеціалізовану освіту: художню, музичну, хореографічну, спортивну тощо. Але поняття «інтернат» отримало різко негативну конотацію через радянські правила й нормативи щодо цих шкіл.

Водночас за кордоном школа-інтернат та школа з пансіоном – це рівнозначні поняття, що передусім означають престиж і якість освіти. Головна мета закордонних шкіл-пансіонів – забезпечити школяра умовами для здобуття якісної освіти.

Аналіз світового досвіду дає змогу сформулювати основні засади проектування таких будівель і застосувати їх у майбутньому на території України.

Одним із чинників, який часто є критичним для українського населення – це «закритість» школи з пансіоном. Але за кордоном, зазвичай, комбінують різні режими перебування вихованців у пансіоні.

Очевидно, що система навчання й проживання учнів впливає на формування архітектурно-планувальної структури шкільних пансіонів. На противагу колишнім школам, до яких дітей відправляли у віці 7–8 років, і вони не поверталися додому до кінця семестру, сучасні школи з пансіоном пропонують батькам вибір: повний пансіон (full board), щотижневий пансіон (half board), комбінований (flexi boarding) або поєднання всіх цих режимів. Наприклад, щотижневий пансіон під час іспитів чи повний за певних обставин (в українських реаліях такий варіант міг би бути актуальним для сімей, де обоє батьків військовослужбовці).

Так, щотижневий інтернат стає все популярнішим. Цей варіант особливо актуальний для дітей, які живуть надто далеко, щоб бути одноденними учнями, або чий батьки працюють багато годин і/або часто виїжджають за кордон. Щотижневі студенти йдуть додому в п'ятницю ввечері або в суботу вдень і повертаються до школи в неділю ввечері або в понеділок вранці.

Термін «flexi boarding» охоплює різноманітні варіанти, серед яких сон у школі й харчування тричі на добу, але ночівля вдома. При цьому термін перебування може бути як щотижневим, так і постійним. За кордоном «flexi boarding» використовують як підготовку до повного або щотижневого пансіону. Хоча школам іноді складно впоратися з «flexi boarding», такий варіант може розв'язати проблему, якщо учень змушений залишатися в школі допізна, щоб займатися позакласною

діяльністю (спортом, музикою тощо) один-два рази на тиждень.

Другий чинник – це місце розташування такої школи з пансіоном. У світовій практиці пансіон може бути розташований будь-де: в межах міста, передмістя або в системі агломерації великого міста, в селі чи взагалі поза межами населених пунктів.

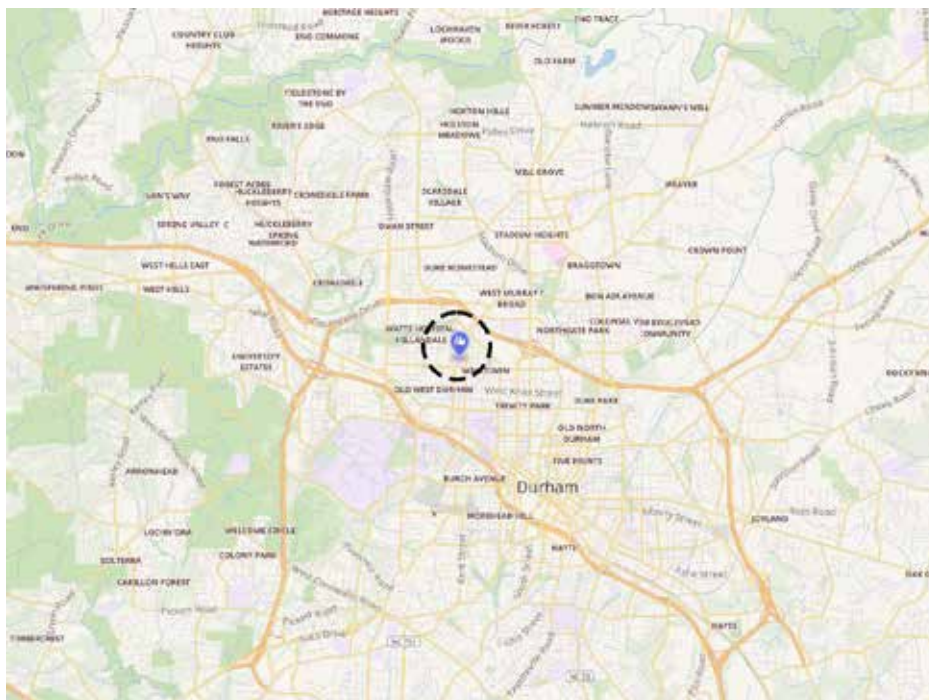
Відповідно – місце розташування пансіону впливатиме на склад функціональних зон. Найбільш відокремлені пансіони потребують більшої кількості складових – місця для харчування, навчання, занять спортом, адміністративні, медичні приміщення тощо.

Так, у забудові міста Дарем (Північна Кароліна, США) розташована *Науково-математична школа Північної Кароліни (NCSSM)*. Це державна середня школа-пансіон із двома кампусами, один з яких розташований у Даремі. Школа зосереджена на інтенсивному вивченні природничих наук, математики та технологій. Кампус із пансіонами цієї школи є частиною міського генплану (іл. 1).

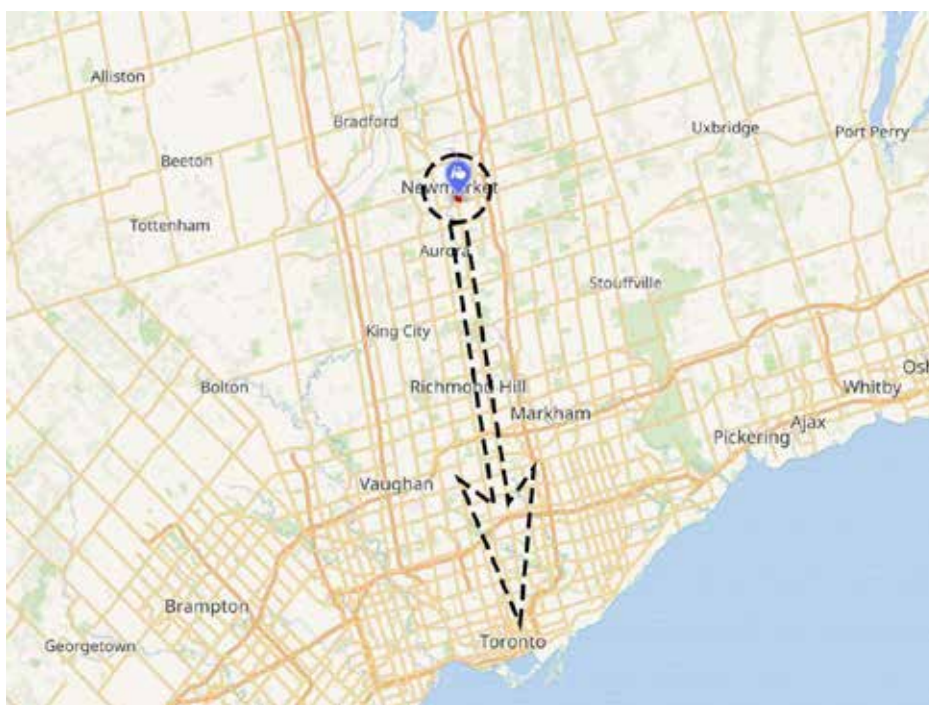
Коледж Pickering в агломерації Торонто є другою найстарішою незалежною школою в провінції Онтаріо (Канада). Це незалежна школа спільного навчання для дітей від молодшого дитячого садка до 12 класу [3]. Розташована в Ньюмаркеті, що належить до агломерації Торонто (іл. 2), на території площі 17 гектарів, школа приймає як студентів денного навчання, так і студентів у пансіон (тільки від 7 до 12 класу) [3].

Міжнародна школа *Branksome Hall Asia (BHA)* зі змішаним навчанням, починаючи з молодшого дитячого садка до 5 класу, а з 6 до 12 класу – тільки для дівчат, розташована в сільській місцевості Республіки Корея (іл. 3) [5]. ВНА спроектував сінгапурський архітектор Фан Піт Лі [5]. Кампус включає в себе оздоровчий центр, де розміщено кафетерій, Олімпійський центр водних видів спорту, хокейну ковзанку, величезний спортивний зал із вікнами від підлоги до стелі, дві студії йоги, тренажерний зал та інші споруди для позакласної діяльності [5].

Інший подібний заклад – *Jinseki International School (JINIS)*, знаходиться поза межами населених пунктів префектури Хіросіми (Японія). Таке розташування школи продиктоване навчальною програмою для її вихованців, яка включає безліч активностей, пов'язаних із природничими науками. Вона об'єднує Міжнародну навчальну програму початкової школи (IPC) з інструкціями щодо національного навчального аспекту,



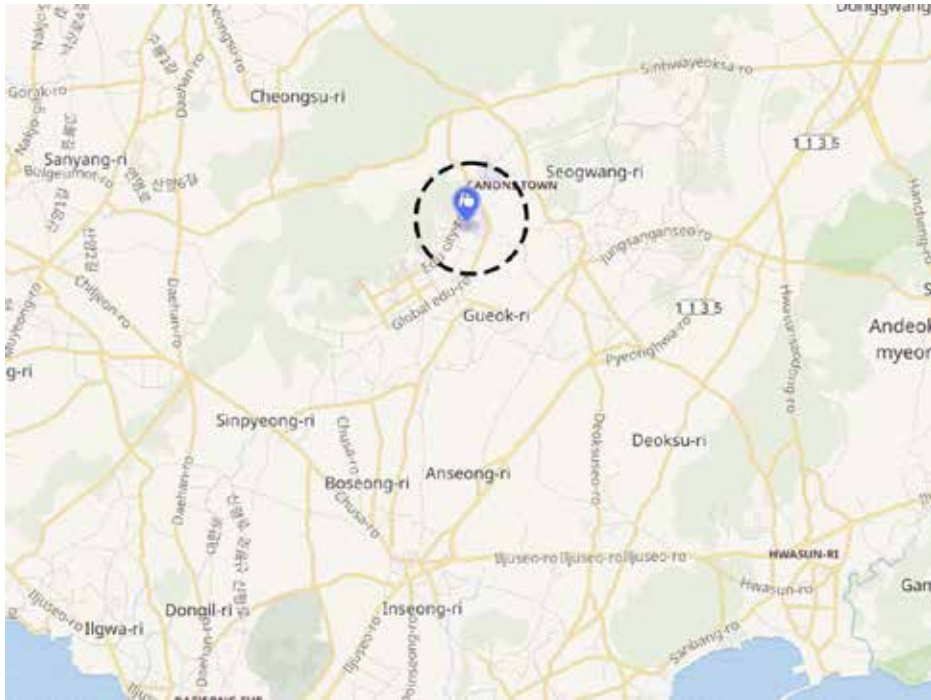
Лл. 1. Схема розташування Науково-математичної школи Північної Кароліни у системі міста Дарем (США). [2]



Лл. 2. Схема розташування коледжу Pickering у системі агломерації міста Торонто (Канада). [4]

включає освіту з питань безпеки та запобігання катастрофам у навколишньому природному середовищі, а також інтегрує навчання в усі напрямки життя, наприклад, дає основи для харчової освіти та освіти споживачів, використовуючи переваги середовища школи-інтернату [7].

Третім чинником є спеціалізація шкіл із пансіонами. Вони можуть бути або загально-освітніми, або акцентуватися на певних дисциплінах (музичні, спортивні, математичні тощо), або ж зосереджуватися на навчанні дітей із вадами здоров'я.



Лл. 3. Схема розташування Міжнародної школи Branksome Hall Asia у сільській місцевості на острові Чеджу (Республіка Корея). [6]

Очевидно, що від спеціалізації школи з пансіоном залежать і планувально-типологічні особливості її будови та місце розташування.

Так, *Коледж Західної Фінляндії* (село Лойма, Гуїттінен) – найстаріша фінськомовна народна середня школа, яку можна зарахувати до загальноосвітніх закладів. Цей незалежний коледж був заснований у 1892 році, і його історико-культурні об'єкти, такі як актові зали, є місцем проведення численних зустрічей, семінарів та свят [8]. Гуртожитки нові або з капітальним ремонтом [8]. Понад 90% студентів коледжу проживають у цих гуртожитках [8].

Furderschule für Sehbehinderte (Німеччина) – це особлива школа для дітей із вадами зору (іл. 4). Вона передбачає поєднання звичайних шкільних операцій і спеціально обладнаного середовища з відповідною мережею підтримки, пропозиціями терапії та спеціальними шкільними предметами для сліпих дітей та дітей із вадами зору. Є також спортивні заходи, звичайно, адаптовані для людей із обмеженими можливостями, передбачені заняття з плавання, верхової їзди, а також екскурсії та шкільні поїздки.

Четвертий чинник – це просторова організація пансіону, місця проживання учнів. Світовий досвід не обмежується виключно «гуртожитками», навпаки, архітектори

шукають нові форми комфортного житла для учнів під час навчання.

Так, новий пансіон при *Школі Лавіньї* (*École de Lavigny*) у Швейцарії створений за принципом апартаментів (іл. 5, 6).

У 2016 році школа вирішила модернізувати свій пансіон. Оголосили архітектурний конкурс на забудову нового кварталу на території старої ферми. Проект мав включати житло змішаного призначення (пансіон), частково орендоване та частково для мешканців закладу. Також планували створити центр активності для дітей [10].

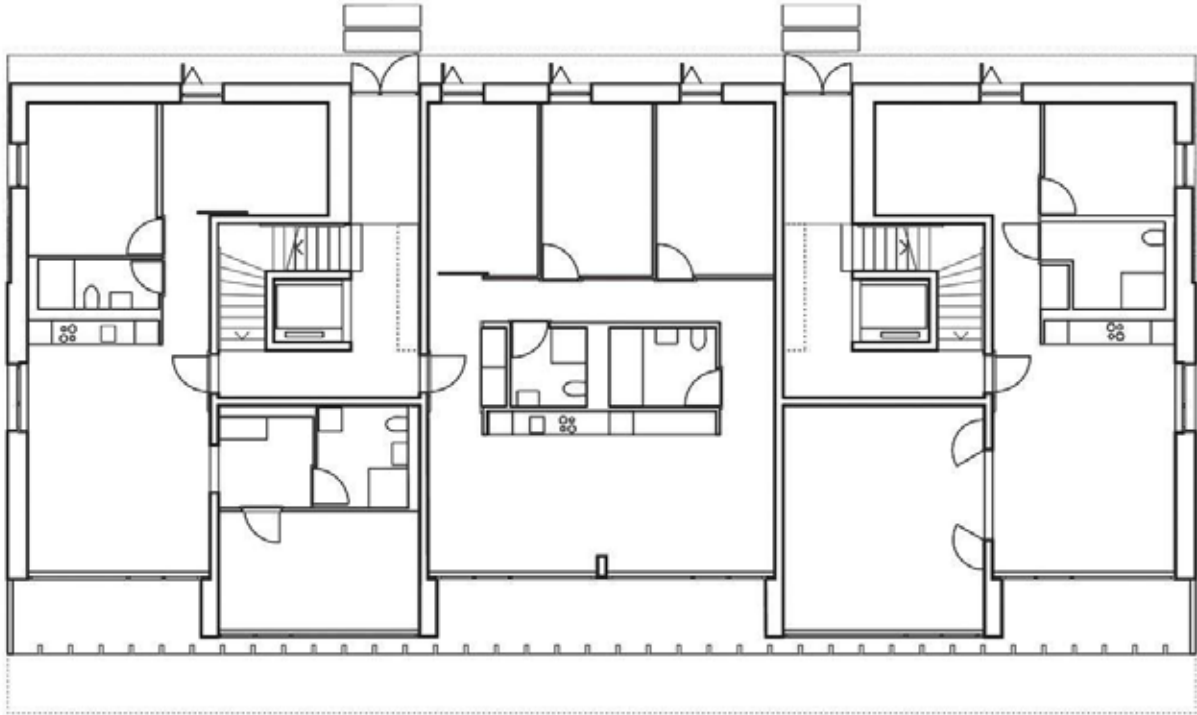
Проект розробило швейцарське архітектурне бюро «Bunq architectes». Центром нового комплексу став великий сад, який не лише поєднав різні будівлі в спільний відкритий простір, його також використовують як місце для проведення публічних заходів [10]. Два житлові будинки розміщуються з північної сторони ділянки. Квартири подвійної орієнтації (з півночі на південь) [10]. Житлові кімнати утворюють фасад будівлі та ведуть до лоджій, які виходять у загальний сад [10]. На першому поверсі дві окремі квартири та їдальня [10]. Другий і третій поверхи розділені на дві половини, по три квартири в кожній секції та на кожному поверсі [10]. Фасад і дах опоряджені плиткою різної довжини, що відтворює стиль сільських будівель регіону [10].



Іл. 4. Школа Förderschule für Sehbehinderte (Німеччина). [9]



Іл. 5. Фасад нового пансіону школи Лавіньї (École de Lavigny)
(Лавіньї, Швейцарія). [10]



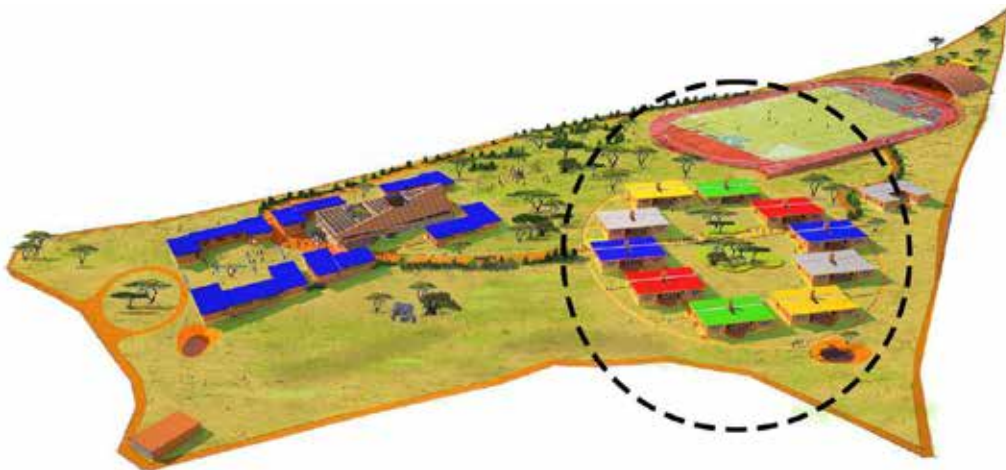
Іл. 6. План першого поверху нового пансіону школи Лавіньї (École de Lavigny) (Лавіньї, Швейцарія). [10]

Дерев'яна конструкція фасадів підтримує дах і балкони квартир, що виходять у сад. Цей проєкт є грамотним втіленням сучасних тенденцій у вже сформовану архітектуру сільської місцевості [10].

Пансіон при *Black Rhino Academy*, що в Танзанії, є місцем проживання студентів, створений у вигляді «котеджного містечка» (іл. 7). *Black Rhino Academy* – це початкова та середня міжнародна школа-пансіон [11], яка розташована на горбистій місцевості неподалік від Управління природо-

охоронної зони Нгоронгоро. Школа оточена багатомною природною рослинністю та дикою природою [11].

Генеральний план кампусу натхненний принципом планування, яким цей регіон користувався протягом тисячоліть – поселеннями Ірак/Масаї Бома [11]. Організовані в кільця невеликих будівель, ці села зазвичай складаються з кластерів будинків, загонів для тварин і складських приміщень, які з'єднані колючими кущами й утворюють захисні пояси навколо сіл [11].



Іл. 7. 3D-модель території *Black Rhino Academy* (Карату, Танзанія). [11]

Black Rhino Academy має на меті створити візуальне та емпіричне середовище, яке сприяє радісному й інноваційному досвіді навчання та прищеплює цінність якісної освіти дітям і суспільству загалом [11].

Ще одним прикладом класичного пансіону у вигляді гуртожитку є *Pfeiffer House* – пансіон при AMADEUS International School Vienna у Відні (Австрія). Pfeiffer House складається з трьох поверхів: перший поверх приймає учнів молодших класів (6–9 класів) та старшокласників (10 і 11 класи); учні 12 класу проживають на верхніх поверхах будинку [12].

Кожен поверх поділений на два крила: секцію для дівчат і секцію для хлопчиків [12]. Крім того, в кожному з шести крил є студентська кухня [12]. На відкритому даху учні можуть насолодитися неймовірною панорамою Відня та навколишніх гір [12].

Пансіон розрахований на 138 учнів [12]. Кімнати зазвичай для двох студентів і мають окрему ванну кімнату, а також кімнату для навчання (іл. 8) [12]. Простір для проживання чітко розмежовується – хлопці живуть в одному крилі будинку, дівчата – в іншому. Але є кілька приміщень для загального користування, наприклад, кафетерій у підвальному приміщенні [12].

Чинником формування архітектурно-планувальної організації пансіону може бути й вид будівництва: нове будівництво, реконструкція, адаптація або реставрація з пристосуванням.

У європейських країнах, що мають великий історичний фонд, одним із найпопулярніших напрямів у проектуванні пансіонів стало пристосування старих будівель під нову функцію.

Розглянемо проєкт *Королівської школи (The King's School)* у Кентербері (Велика Британія). На початку 2014 року архітектурна компанія «Walters & Cohen» перемогла в конкурсі на розробку нового пансіону для Королівської школи (The King's School) [13]. За задумом необхідно було збільшити кількість учнів, що мали б там проживати, а саме дівчат, на 50–60 місць [13].

Проєкт розробляли в два етапи. Етап I передбачав реконструкцію саду й будівлі Вільяма Баттерфілда, яка є пам'яткою архітектури II ступеня [13]. Новий пансіон включав загальну кімнату, навчальну зону, кухню [13]. Будівництво завершили до нового навчального 2015 року [13].

Етап II включав будівництво нового пансіону [13]. В тісній консультативній співпраці з міською радою Кентербері, організацією «Історична Англія» та представниками громадськості були розглянуті різні варіанти концепції нової споруди, яка мала поєднати сучасний дизайн із історичною забудовою [12].

Пансіон є двоповерховою будівлею з двосхилим дахом, вміщує двадцять три спальні [13]. Складна мінімалістична одноповерхова галерея з'єднує новий житловий корпус із будівлею Вільяма Баттерфілда та відкриває краєвид



Іл. 8. 3D-зображення типової кімнати в AMADEUS International School Vienna. [12]

на міську стіну (іл. 9, 10) [13]. Нова споруда облицьована глиняною черепицею ручної роботи з використанням місцевих технологій, а класичний профіль будівлі та двоххилий дах доповнюють риси сусідніх будинків [13]. Мансардний поверх дає змогу розташувати додаткові приміщення під конструкцією

покрівлі без збільшення висоти споруди [13]. Це було вкрай важливо, щоб не втручатися в лінії даху, які є частиною історичної забудови [13]. Проект цього пансіону демонструє вдалий зразок добудови нових приміщень у вже наявній історичній забудові, використовуючи фасадні елементи й матеріали регіону [13].



Іл. 9. Новий пансіон Королівської школи (King's School). Скляна галерея (Кентербері, Велика Британія). [13]



Іл. 10. Будівля нового пансіону Королівської школи (King's School) після реконструкції у розрізі (Кентербері, Велика Британія). [13]

Головні висновки й перспективи використання результатів дослідження. Аналіз світового досвіду доводить, що школи-пансіони не втрачають своєї актуальності, тому подібні проекти активно розвивають і будують. Для прогресивного світу «школа з пансіоном» – це передусім престиж, що суттєво відрізняється від українського розуміння цих понять.

Водночас на основі аналізу світового досвіду будівництва шкільних пансіонів, можна стверджувати, що основними чинниками формування архітектурно-планувальної організації шкільних пансіонів є: 1. Режими навчання і проживання вихованців: повний пансіон (full board), щотижневий пансіон (half board), комбінований (flexi boarding) або поєднання всіх цих режимів.

2. Місце розташування комплексу школи з пансіоном: у системі генплану міста, в системі агломерації великого міста, в сільській місцевості, поза межами населених пунктів. 3. Спеціалізація комплексу школи з пансіоном: загальноосвітні, спеціалізовані (музичні, спортивні, математичні тощо), для дітей із вадами здоров'я. 4. Просторова організація пансіону: апартаменти, окремі будинки – котеджі («котеджні містечка»), гуртожитки. 5. Вид будівництва: нове будівництво, реконструкція, адаптація або реставрація з пристосуванням.

Результати дослідження стануть основою для формування нормативно-правової бази для проектування та будівництва об'єктів «шкільний пансіон».

Список використаних джерел

1. Про затвердження Порядку проживання та утримання учнів у пансіонах закладів освіти : постанова Кабінету Міністрів України від 3 лист. 2021 р. No 1131 [із змінами]. *Верховна Рада України*. URL: <https://zakon.rada.gov.ua/laws/show/1131-2021-%D0%BF#Text>. Дата публікації: 07.05.2022 (дата звернення: 03.03.2024).
2. North Carolina School of Science and Mathematics. *Wikipedia*. URL: https://en.wikipedia.org/wiki/North_Carolina_School_of_Science_and_Mathematics#/map/0. Дата публікації: 28.01.2024 (дата звернення: 03.03.2024).
3. Pickering College. *Wikipedia*. URL: https://en.wikipedia.org/wiki/Pickering_College. Дата публікації: 07.01.2024 (дата звернення: 03.03.2024).
4. Pickering College unveils \$50M expansion plan. *YorkRegion.com*. URL: https://www.yorkregion.com/news/pickering-college-unveils-50m-expansion-plan/article_b2a4c7d3-24f1-5afa-91a7-a00bbf3c71ad.html. Дата публікації: 06.04.2015 (дата звернення: 03.03.2024).
5. Branksome Hall Asia. *Wikipedia*. URL: https://en.wikipedia.org/wiki/Branksome_Hall_Asia. Дата публікації: 12.09.2023 (дата звернення: 03.03.2024).
6. Branksome Hall Asia : [сайт]. URL: <https://mkpl.sg/bha-campus-jeju-island/> (дата звернення: 03.03.2024).
7. Jinseki International School : [сайт]. URL: <https://jinis.jp/en/> (дата звернення: 03.03.2024).
8. West Finland College. *Wikipedia*. URL: https://en.wikipedia.org/wiki/West_Finland_College. Дата публікації: 07.11.2023 (дата звернення: 03.03.2024).
9. Die Wladimir-Filatow-Schule in Gьrnau. *Geheimtipp Leipzig*. URL: <https://geheimtipp-leipzig.de/wer-wird-goalball-meister/goalball-1-kl/> (дата звернення: 08.06.2024).
10. Two Residential Buildings, a Boarding School and an Activity Centre / bunq architectes. *ArchDaily*. URL: https://www.archdaily.com/872884/two-residential-buildings-a-boarding-school-and-an-activity-centre-bunq-architectes?ad_source=search&ad_medium=projects_tab. Дата публікації: 07.07.2017 (дата звернення: 03.03.2024).
11. Black Rhino Academy / NLЙ. *ArchDaily*. URL: https://www.archdaily.com/942217/black-rhino-academy-nle?ad_source=search&ad_medium=projects_tab. Дата публікації: 25.07.2020 (дата звернення: 03.03.2024).
12. AMADEUS International School Vienna : [сайт]. URL: <https://amadeus-vienna.com/boarding/boarding-house/> (дата звернення: 03.03.2024).
13. New Boarding Accommodation at The King's School / Walters & Cohen. *ArchDaily*. URL: https://www.archdaily.com/803299/new-boarding-accommodation-at-the-kings-school-walters-and-cohen?ad_source=search&ad_medium=projects_tab. Дата публікації: 22.02.2017 (дата звернення: 03.03.2024).

References

1. Kabinetu Ministriv Ukrainy. (2022, Traven 07). Pro zatverdzhennia Poriadku prozhyvannia ta utrymannia uchniv u pansionakh zakladiv osvity [On the approval of the Procedure for accommodation and maintenance of students in boarding houses of educational institutions] [Postanova]. *Verkhovna Rada Ukrainy* [Verkhovna Rada of Ukraine]. <https://zakon.rada.gov.ua/laws/show/1131-2021-%D0%BF#Text>. [in Ukrainian].

2. North Carolina School of Science and Mathematics. (2024, January 28). In *Wikipedia*. https://en.wikipedia.org/wiki/North_Carolina_School_of_Science_and_Mathematics#/map/0 [in English].
3. Pickering College. (2024, January 7). In *Wikipedia*. https://en.wikipedia.org/wiki/Pickering_College [in English].
4. Pickering College unveils \$50M expansion plan. (2015, April 06). *YorkRegion.com*. https://www.yorkregion.com/news/pickering-college-unveils-50m-expansion-plan/article_b2a4c7d3-24f1-5afa-91a7-a00bbf3c71ad.html [in English].
5. Branksome Hall Asia. (2023, September 12). In *Wikipedia*. https://en.wikipedia.org/wiki/Branksome_Hall_Asia [in English].
6. Branksome Hall Asia [Sait]. <https://mkpl.sg/bha-campus-jeju-island/> [in English].
7. Jinseki International School [Sait]. <https://jinis.jp/en/> [in English].
8. West Finland College. (2023, November 7). In *Wikipedia*. https://en.wikipedia.org/wiki/West_Finland_College [in English].
9. Die Wladimir-Filatow-Schule in Grünau. (n.d). *Geheimtipp Leipzig*. URL: <https://geheimtipp-leipzig.de/wer-wird-goalball-meister/goalball-1-kl/> [in German].
10. Two Residential Buildings, a Boarding School and an Activity Centre / bunq architectes. (2017, June 07). *ArchDaily*. https://www.archdaily.com/872884/two-residential-buildings-a-boarding-school-and-an-activity-centre-bunq-architectes?ad_source=search&ad_medium=projects_tab [in English].
11. Black Rhino Academy / NLÿ. (2020, June 25). *ArchDaily*. URL: https://www.archdaily.com/942217/black-rhino-academy-nle?ad_source=search&ad_medium=projects_tab [in English].
12. AMADEUS International School Vienna [Sait]. <https://amadeus-vienna.com/boarding/boarding-house> [in English].
13. New Boarding Accommodation at The King's School / Walters & Cohen. (2017, February 22). *ArchDaily*. https://www.archdaily.com/803299/new-boarding-accommodation-at-the-kings-school-walters-and-cohen?ad_source=search&ad_medium=projects_tab [in English].

Подано до редакції 04.03.2024